

BASES PARA LA DEFINICIÓN DE LA **OFERTA** DE CARRERAS VESPERTINAS

ESTUDIOS DGAJ

2012 2013 2014 2015 2016



UNIVERSIDAD
TECNOLÓGICA
METROPOLITANA
del Estado de Chile

Estudio elaborado por el Departamento de Autoevaluación y Análisis (DAA), dependiente de la Dirección General de Análisis Institucional y Desarrollo Estratégico (DGA) de la Universidad Tecnológica Metropolitana.

Director General de Análisis Institucional y Desarrollo Estratégico
Dieter Koch Z.

Director Departamento de Autoevaluación y Análisis
Sebastián Guinguis Z.

Investigadores
Sofía Lobos A.
Andrés Muñoz O.
Josefina Sotomayor J.
Alejandro Hermosilla J.
Sebastián Guinguis Z.

Con la colaboración del equipo de profesionales de la DGA.

Contacto DGA:
análisis.institucional@utem.cl
22 787 7523 | 22 787 7524
Dieciocho #161, Santiago

Impreso en Santiago, Chile

Agosto, 2016.

BASES PARA LA DEFINICIÓN DE LA **OFERTA** DE **CARRERAS** **VESPERTINAS**

2012

RESUMEN EJECUTIVO

El presente informe entrega insumos fundamentales para el diseño de la oferta de carreras vespertinas UTEM. El documento comienza haciendo una revisión general respecto a la actualidad de las carreras vespertinas a nivel nacional, complementado con un breve diagnóstico de la situación UTEM en este ámbito. En la segunda parte del documento se expone un análisis descriptivo respecto a la oferta 2012 y la matrícula de carreras vespertinas 2011. Finalmente, el tercer capítulo presenta los resultados de un estudio exploratorio realizado por la DGAI durante el mes de octubre cuyo objetivo fue conocer los principales factores que determinan la decisión respecto qué y donde estudiar carreras vespertinas en la población objetivo en el contexto UTEM.

CONTENIDO

I. ANTECEDENTES	5
II. ANÁLISIS DEL MERCADO	11
2.1 La demanda por carreras vespertinas (2011)	11
3.3 La oferta de carreras vespertinas 2012	17
III. RESULTADOS DE LA ENCUESTA UTEM SOBRE FACTORES QUE INCIDEN EN LA DECISIÓN RESPECTO A QUÉ Y DÓNDE ESTUDIAR CARRERAS VESPERTINAS	24
3.1 Ficha técnica del estudio	24
3.2 Descripción de la muestra	25
3.3 Resultados del estudio	27
IV. CONCLUSIONES	35
V. ANEXOS	36

I. ANTECEDENTES

1.1 La actualidad de las carreras vespertinas

El nivel de desarrollo del país exige un sistema de educación superior integrado de manera articulada con las necesidades provenientes de la sociedad, del mercado del trabajo y de la matriz de desarrollo productivo a nivel nacional. En este contexto, la pertinencia de la oferta universitaria es un área que debe asegurar coherencia entre oferta y demanda social de las profesiones, carreras y empleos posibles.

En esa línea, las carreras vespertinas están enfocadas para quienes trabajan y tienen limitaciones con sus horarios para combinar actividades laborales y académicas. Conscientes de ello, algunas casas de estudios superiores han decidido ofrecer carreras vespertinas considerando las necesidades de estos estudiantes en términos de sus formatos y diversificación; como consecuencia de ello, se ha incrementado la demanda por carreras vespertinas en los últimos años.

Durante el año 2009 el número de matriculados en carreras vespertinas se ha habido triplicado en el país y los programas ofrecidos bajo esa modalidad bordeaban los mil. Según la base estadística Índices 2010 del Consejo Nacional de Educación, en la actualidad son más de 240 mil los estudiantes que están cursando una carrera vespertina a lo largo del país y existen cerca de 3 mil programas que se dictan en este horario.

Dentro de los perfiles de quienes optan por esta alternativa se puede encontrar a:

- Jóvenes que recién terminaron los estudios de enseñanza media y rindieron PSU, pero por su situación socioeconómica no logran financiar una carrera profesional o técnica y por ello es que necesitan trabajar para costearse sus estudios, y

- Profesionales que teniendo un título profesional o técnico buscan complementar los conocimientos ya adquiridos, a través de prosecución de estudios, optando a perfeccionarse en otra carrera o bien seguir con la cursada pero en un nivel más avanzados.

1.1.1 El mercado vespertino visto por los oferentes

Entre las universidades privadas existen 16 instituciones que cuentan con este tipo de programas y que ofrecen la posibilidad de cursar una amplia gama de ingenierías, pedagogías, especialidades ligadas a las artes o de ámbito social. De hecho, Ingeniería Comercial, Contador Auditor, Trabajo Social, Psicología y Derecho se encuentran entre las más impartidas.

Si bien en un principio el público objetivo de este tipo de formación estaba entre los trabajadores con pocos años de experiencia, que buscaban sacar su grado profesional o completar una segunda carrera, en la actualidad las universidades se han dado cuenta de la gran cantidad de jóvenes para quienes el estudiar de noche es su única opción. En este sentido, quienes recién egresan del colegio y deseen seguir estudios superiores en horario vespertino tienen varias opciones.

Entre los requisitos más comunes que se les piden a los postulantes está la concentración de notas de enseñanza media, existiendo becas en algunas entidades para quienes tengan promedios iguales o superiores a 5.5. Respecto a la Prueba de Selección Universitaria las casas de estudio están divididas, pues algunas la consideran y otras prefieren obviar este examen y dar importancia a otros elementos de selección. En esta última situación se encuentran la Universidad Diego Portales y la Universidad Miguel de Cervantes, por poner algunos ejemplos.

De las que exigen PSU se diferencian entre las que sólo solicitan haberla rendido y las que imponen un puntaje mínimo de postulación. Éste suele partir de los 450 puntos hasta los 500 puntos, dependiendo de la institución o la especialidad que se quiera estudiar.

A continuación se presentan algunas visiones respecto a la actualidad del mercado de carreras vespertinas por parte de representantes de una muestra de IES, rescatadas desde una revisión de algunos informes de prensa relativos al tema.

USACH: La decana de la Facultad de Administración y Economía de la Universidad de Santiago (FAE - Usach) señala que la evolución concuerda con la de la juventud y de la sociedad. Silvia Ferrada dice que en la FAE - Usach se ve un cambio en los alumnos. "Son más independientes y buscan más la relación universidad-empresa. Por eso ofrecemos dos modalidades de carreras vespertinas: la con ingreso vía PSU, que responde a la responsabilidad social de permitir al trabajador común estudiar y prosperar en su trabajo, y otra forma cuyo ingreso es por prosecución de estudios, lo que significa seguir estudiando después de tener un título de educación superior".

INACAP: En Inacap, la matrícula en carreras vespertinas es cercana a 34% del total de sus alumnos. Liliana Brantes, Jefa del Área de Egresados y Empleabilidad de la institución, destaca que en los últimos cinco años han experimentado un alza de 40%, llegando a los 72 mil alumnos matriculados en 2008. Agrega que en Inacap hay un marcado incremento en la demanda por carreras de las áreas de Administración, Informática y Mecánica. "También ha subido la Agroindustria y Procesos Industriales. Creemos que el crecimiento continuará, especialmente porque el sistema de Inacap promueve la gradualidad de los estudios y la articulación entre el centro de formación técnica, el instituto profesional y la universidad, lo que motiva a insertarse en el mundo laboral rápido con la opción de volver a estudiar. Es importante agregar que, en nuestro caso, la mayor proporción de estudiantes vespertinos está en regiones. En 2008, sobre 65% de los alumnos que se matricularon en esta modalidad lo hicieron en las distintas sedes regionales de Inacap a lo largo del país".

Inacap para el actual proceso de admisión, ofrece 74 programas de estudios vespertinos, los que se imparten en sus 25 sedes a lo largo de Chile. Todas estas carreras se desarrollan en áreas como Administración y Negocios; Construcción; Diseño; Electricidad y Electrónica; Hotelería, Gastronomía y Turismo; Humani-

dades y Educación; Informática y Telecomunicaciones; Mecánica, Minería y Metalurgia; Procesos Agroindustriales; Procesos Industriales; Salud; Servicios, y Silvoagropecuarias.

UNIVERSIDAD MAYOR: Este año la oferta de carreras vespertinas de la Universidad Mayor es más robusta que años atrás, ya que se sumaron a las carreras de Ingeniería Comercial, Ingeniería en Administración, Ingeniería Electrónica, Ingeniería en Computación e Informática, Ingeniería Industrial y Logística, los programas de Derecho, Psicología e Ingeniería Civil Industrial. Hugo Cumsille, Director General de Desarrollo de esta casa de estudios, señala que las matrículas en carreras vespertinas se incrementaron en 2011 un 35% respecto al año pasado, lo que da un crecimiento total del 62% si se incluyen las nuevas carreras vespertinas.

Conscientes de las limitaciones horarias de los estudiantes vespertinos, las instituciones de educación superior, en la actualidad, no sólo ofrecen la posibilidad de estudiar de noche, asistiendo diariamente a clases, sino que han implementado nuevos formatos. Uno de los más comunes son los programas semi-presenciales, que organizan sus planes de estudios en menos días a la semana, complementando, en la mayoría de los casos, las clases normales con las que se realizan a través de plataformas virtuales. De esta manera, se aminoran también los tiempos de traslado, tema que aunque parezca ligero es esencial para los alumnos cuando se trata de perseverar para obtener un título¹.

DUOC-UC: Existen distintos tipos de formatos semi-presenciales. Uno de ellos es el que desarrolla DuocUC desde 2004, denominado Programa Ejecutivo Vespertino (PEV). Éste se realiza por medio de una modalidad blended-learning, que combina clases presenciales con ejercicios virtuales, permitiendo una mayor flexibilidad horaria. Con este sistema, los estudiantes tienen la posibilidad de asistir sólo tres veces a la semana a clases y complementar su proceso de aprendizaje con distintas actividades y ejercicios en red, bajo una plataforma de administración de contenidos llamada Blackboard. Según DuocUC, todo esto se realiza de una forma controlada y con acceso a servicios online que reemplazan la presencia a las clases de los demás días.

UNIVERSIDAD DE LAS AMÉRICAS: La Universidad de Las Américas, por su parte, además de su programa tradicional vespertino, con clases de lunes a viernes y sábados desde marzo a diciembre, ofrece un sistema Executive para los alumnos adultos trabajadores, que ingresan por primera vez a la educación superior o para quienes ya

¹ Recogido de una revisión de artículos de prensa respecto a este tema.

cuentan con estudios parciales. Este formato optimiza los tiempos del estudiante, pues contempla una asistencia de dos veces a la semana más el mediodía del sábado, otorgando el mismo grado académico de quienes estudian en modalidad diurna y vespertino tradicional y reconoce la capacidad y experiencia del estudiante trabajador.

UNIVERSIDAD SANTO TOMÁS: En la Universidad Santo Tomas existen diferentes modalidades de oferta vespertina:

- Vespertino Tradicional: Esta orientado a aquellos alumnos que no pueden asistir a la jornada diurna por razones laborales o de cualquier otra índole. Esta modalidad de estudio mantiene las mismas exigencias y beneficios que la jornada diurna, impartándose de lunes a viernes o de lunes a sábados, según cada carrera.
- Vespertino Semipresencial: en esta modalidad, se ofrecen algunas carreras que han sido rediseñadas metodológicamente, para ser impartidas combinando clases presenciales con clases on-line (Aprendizaje Mixto o Blended-Learning). De esta manera, el alumno puede compatibilizar su trabajo y su vida familiar con sus estudios.
- Vespertino Continuidad de Estudios: Esta modalidad de estudio está orientada a cualquier postulante que posea estudios equivalentes anteriores, otorgándole una posibilidad concreta de completar sus estudios, obteniendo un título profesional al egreso de la carrera.

INSTITUTO PROFESIONAL DE PROVIDENCIA: El Instituto Profesional IPP este año comenzó aplicar la modalidad semipresencial. Los alumnos deberán asistir a clases una vez por semana, en horario vespertino, para dar las pruebas, compartir y hacer trabajos en grupo con sus compañeros. ¿Es efectivo ese sistema? Los directivos de esta institución aseguran que sí, ya que usando al máximo las tecnologías de la información, los profesores o tutores pueden hacer un seguimiento online de los estudiantes, por lo que pueden saber, por ejemplo, si estudiaron o no.

UNIVERSIDAD ANDRÉS BELLO: El caso del Programa "Advance": Programa Ejecutivo de Pregrado² diseñado para aquellos profesionales que desean avanzar en sus carreras y fortalecerlas con una educación de calidad, a través de una metodología especializada para quienes trabajan. Advance es ofrecido como un programa que brinda la (i) Oportunidad de obtener una segunda carrera profesional, (ii) Ambiente profesional:

alumnos con estudios previos y experiencia laboral., (iii) Clases tres veces por semana, (iv) Carreras divididas en ciclos de 3 meses y medio cada uno, (v) Horario vespertino, (vi) Docentes especializados en educación de adultos (andragogos).

1.2 Oferta vespertina en la UTEM

Contar con un diagnóstico sobre la orientación que está ofreciendo el sistema de educación superior en el área de las carreras vespertinas, en paralelo con aquello que los ciudadanos están demandando, permite observar las sintonías o disonancias entre lo que las instituciones ofrecen y lo que los postulantes buscan, y más importante aún, es también una oportunidad para replantearse internamente si el "menú" que se está ofreciendo sintoniza con lo que los potenciales alumnos vespertinos UTEM buscan. Es en esa línea, analizar el grado de pertinencia de nuestra oferta vespertina es central.

La actual situación de nuestra Casa de Estudios - en relación a la disminución de la matrícula- que ha ocurrido en los últimos años, ha generado la necesidad de una reflexión conjunta sobre la realidad presente de nuestra oferta académica, hecho que no puede excluir también una mirada hacia la dinámica que presentan los escenarios internos y externos.

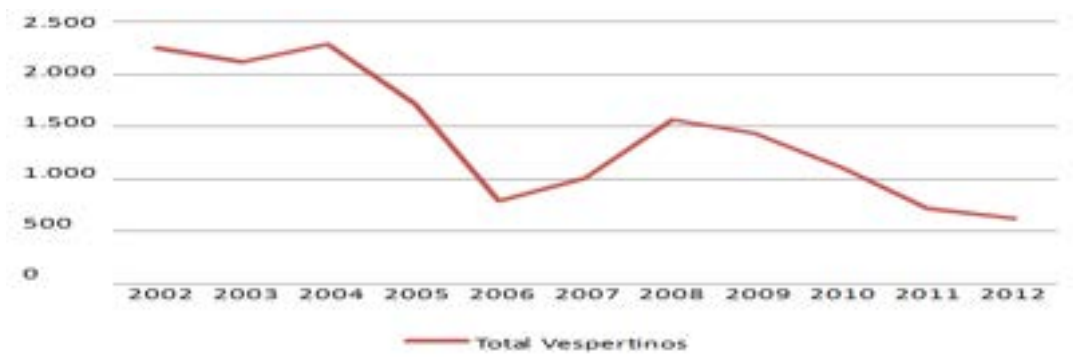
La Universidad Tecnológica Metropolitana se funda en el año 1993 y desde ese entonces se ha reconocido como una institución de educación superior que se encuentra estrechamente ligada al mundo productivo. En este sentido, como "Universidad del Estado", inserta en una realidad social diversa y centrada en la entrega de herramientas profesionales en el ámbito de las tecnologías, tiene una doble responsabilidad. Por un lado, debe ser capaz de redoblar sus esfuerzos por mantener su presencia en sectores que recientemente han logrado insertarse exitosamente en la educación superior, logrando con ello vencer el estigma de la exclusión del sistema educativo, y por otro, nuestro sentido de responsabilidad, también nos debe motivar a avanzar decididamente en entregarles a los jóvenes una formación de calidad" (Informe de Autoevaluación Institucional 2011, pp. vii).

En el contexto de lo señalado precedentemente, la Universidad Tecnológica Metropolitana ha impulsado una oferta académica en jornada vespertina que implicó flexibilizaciones en relación a asuntos académicos y requisitos de ingreso. El impacto de estas decisiones significó generar un nivel importante de matrícula que se representa en el siguiente gráfico:

² Excepciones: Crédito con Aval del Estado, ya que Advance es un Programa Especial, por tanto no puede ser financiado por el, ya que este (CAE) financia solo programas regulares de pregrado.

NOTA: la información que se presenta a continuación y por el resto del capítulo hacen referencia a la situación de la matrícula diurna/vespertina excluyendo del análisis a la carrera de Criminalística.

Gráfico 1. Número de Estudiantes Matriculados en Jornada Vespertinas



Fuente: Elaboración propia en base a datos provistos por la Dirección de Docencia UTEM

El gráfico anterior da cuenta del comportamiento de la matrícula vespertina en el período 2002-2012. La tendencia del período es a la baja, observándose un período con matrícula sobre los 2000 estudiantes (2002-2004), dos años de fuerte caída (2005,2006) llegando a a una matrícula en torno a los 800 estudiantes, dos años de en donde se observa una cierta recuperación (2007,2008), y un período de sostenida caída (2009-

2012), siendo 2012 el año de más baja matrícula desde 2002.

2012 es el año en que la matrícula vespertina alcanzaba su nivel histórico más bajo.

Como una manera de apreciar la incidencia de la matrícula de estudiantes vespertinos en la matrícula total de la universidad se presenta la siguiente tabla:

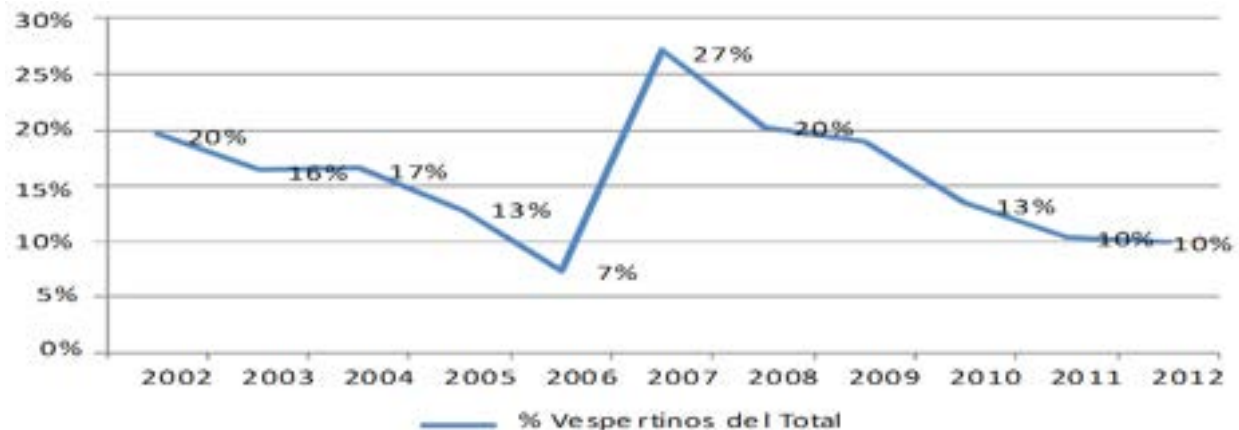
Tabla 1. Número de estudiantes matriculados en jornada diurna/vespertinas. Años 2002 a 2012

Año	Total Matriculados	Total Vespertinos	% Vespertinos del Total
2002	11.479	2.256	20%
2003	12.881	2.114	16%
2004	13.799	2.290	17%
2005	13.350	1.724	13%
2006	10.947	800	7%
2007	3.740	1.014	27%
2008	7.771	1.569	20%
2009	7.564	1.432	19%
2010	8.285	1.109	13%
2011	6.930	721	10%
2012	6.361	630	10%

Fuente: Elaboración propia en base a datos provistos por la Dirección de Docencia UTEM

La evolución del porcentaje de la matrícula vespertina sobre la matrícula total se presenta de manera gráfica a continuación.

Gráfico 2. Porcentaje de matrícula vespertina sobre matrícula total. Años 2002 a 2012



Fuente: Elaboración propia en base a datos provistos por la Dirección de Docencia UTEM

La información reportada es consistente con lo señalado precedentemente.

La participación de la matrícula vespertina sobre la matrícula total de la universidad ha sido bastante fluctuante, teniendo su peak en 2007 (27%). En 2011 y 2012 representa en torno al 10%, porcentaje que viene disminuyendo sostenidamente desde 2007.

Según datos actuales del Ministerio de Educación (SIES), al año 2011 había matriculados en el sistema de educación superior 1.068.263 estudiantes. De ellos el

24% corresponden a jornada vespertina (259.998). Estos últimos se distribuyen en un 37% que estudia en Universidades, un 42% en Institutos Profesionales y un 21% en CFT. En suma, 1 de cada 4 estudiantes de la educación superior estudia en jornada vespertina y, de ellos, casi 4 de cada 10 lo hace en universidades. Esta realidad dista significativamente de lo que ocurre en la UTEM.

En 2011, uno de cada cuatro estudiantes en el sistema de educación superior en Chile estudiaba una carrera vespertina. En la UTEM esta proporción es de 1 a 10.

No se tiene conocimiento de antecedentes o estudios que expliquen con base empírica las causas de la disminución de la demanda por carreras vespertinas en la UTEM. Los comentarios informales que buscan explicar

esta baja dicen relación con una mala calidad de servicio y atención hacia estos estudiantes, pues dado su perfil de personas vinculadas y consolidadas en el mundo laboral, tendrían un nivel más exigente en estas variables.

En este contexto el Plan de Desarrollo Estratégico (PDE 2011-2015) provee el marco de acción que permite corregir las debilidades y potenciar las fortalezas en sintonía con los lineamientos de Políticas Públicas de Educación Superior. Se agrega a esto el trabajo realizado por el Consejo Académico de la Universidad que en abril de 2011 conformó una Comisión de Trabajo encabezada por el Vicerrector Académico y los Decanos, a objeto de realizar un diagnóstico y una propuesta de la oferta académica de ingreso UTEM para el año 2012. Esta Comisión realizó su trabajo entre los meses de abril y julio de 2011, y elaboró una serie de recomendaciones en la dirección de mejorar la oferta vespertina UTEM, siendo las de mayor relevancia:

> Medidas remediales globales de gestión central:

- o Crear un programa de difusión para capturar nuevos estudiantes y que se focalice hacia la población objetivo.

- o Establecer convenios de capacitación y prosecución de estudios con empresas, industrias y sector servicios.

o Implementar un sistema de cobro de matrícula y aranceles a través de medios de pago bancarios (tarjetas de crédito, red compra, documentación, on line, otros), que permitiera a los estudiantes realizar de forma expedita la cancelación de sus pagos.

o Revisar horario de atención y funciones de las Secretarías de Estudios, debiendo funcionar, a lo menos, desde las 17:00 horas hasta las 22:45 horas, en consideración a la adecuada atención de estudiantes y profesores.

o La Dirección General de Análisis Institucional y Desarrollo Estratégico (DGAIDE) debería mantener un estudio permanente de requerimientos de técnicos y profesionales, así como de futuras demandas de perfeccionamiento profesional.

> Medidas remediales globales a nivel local:

o Gestionar los procedimientos de postulación, a través de una Coordinación Vespertina por carrera.

o Restablecer los Coordinadores Vespertinos, con una renta con componente fijo y variable, en función del número de estudiantes que atiende.

o Por política se propone que todos los programas diurnos (ingreso vía PSU) deben tener su proyección vespertina en modalidad de prosecución de estudios. Cuando corresponda, se sugiere crear salidas/ingresos intermedios en los planes de estudios. También es necesario revisar los actuales procedimientos de homologación, por cuanto se requiere de una mayor agilidad.

o Finalmente se formulan consideraciones sobre la oferta vespertina en carreras técnicas, planes de prosecución, diplomas y postgrados.

II. ANÁLISIS DEL MERCADO

2.1 La demanda por carreras vespertinas (2011)

En esta sección se muestran los resultados de un análisis descriptivo sobre la matrícula en la totalidad de las carreras vespertinas presenciales de pregrado dictadas en la Región Metropolitana en el año 2011. La información utilizada corresponde a datos oficiales publicados por el MINEDUC a través de SIES y su portal www.mifuturo.cl.

La tabla a continuación especifica el marco muestral con el que se trabajó para el estudio. Dicha tabla da cuenta del tamaño de la población de matriculados en carreras vespertinas a nivel nacional en 2011 (259.958 personas).

A dicha población se le aplicaron los siguientes filtros:

- Nivel Global: se consideraron solo los matriculados en carreras de pregrado, filtrándose los casos matriculados en programas de posgrado o postítulos.
- Región: se consideraron solo los matriculados en programas dictados en la Región Metropolitana, filtrándose el resto de los casos en programas dictados en otras regiones.
- Modalidad: se consideraron solo aquellos casos de matriculados en carreras en modalidad presencial, filtrándose aquellos casos en programas semi-presenciales o no presenciales.

Tabla 2. Tamaño de la población y el grupo objetivo

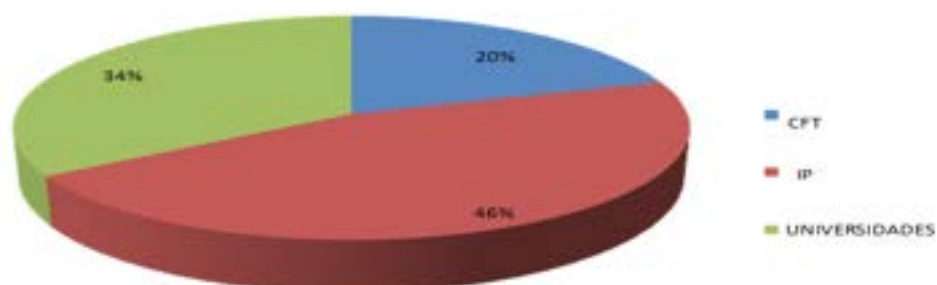
Matrícula total 2011	1.068.263
Matrícula total carreras vespertinas	259.958
Matrícula total carreras vespertinas de pregrado	243.663
Matrícula total carreras vespertinas de pregrado en RM	132.575
Matrícula total carreras presenciales vespertinas de pregrado en RM	127.589

Fuente: elaboración propia en base a la información contenida en la Base de Datos Matriculados 2011 del SIES publicada en su portal www.mifuturo.cl

Este último número (127.589) corresponde al grupo objetivo que fue analizado para el presente estudio.

Como panorama general respecto a la matrícula en carreras vespertinas presenciales de pregrado dictadas en la Región Metropolitana, el Gráfico 3 muestra su distribución por tipo de institución de educación superior.

Gráfico 3. Distribución de la matrícula por tipo de IES



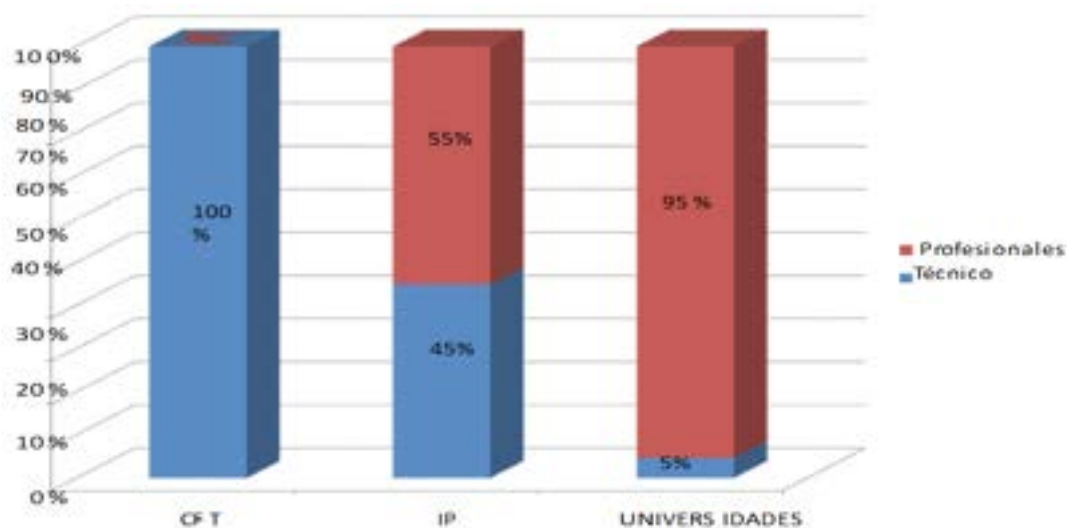
Fuente: elaboración propia en base a la información contenida en la Base de Datos Matriculados 2011 del SIES publicada en su portal www.mifuturo.cl

De dicho gráfico destaca que:

- > Cerca de la mitad de la matrícula del grupo estudiado (46%) cursa programas en IP
- > Las universidades captan poco más de un tercio (34%) de la matrícula

El Gráfico 4 en tanto, da cuenta de la distribución entre carreras profesionales y técnicas por tipo de institución.

Gráfico 4. Matrícula de carreras técnicas v/s profesionales por tipo de IES



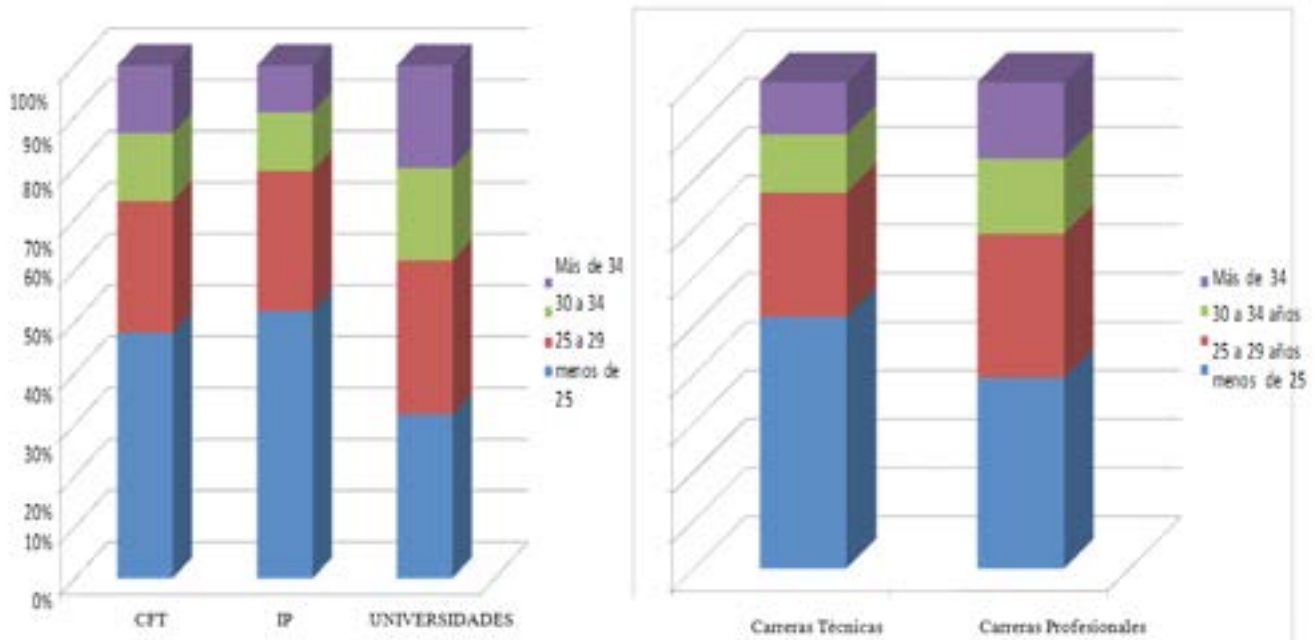
Fuente: elaboración propia en base a la información contenida en la Base de Datos Matriculados 2011 del SIES publicada en su portal www.mifuturo.cl.

De dicho gráfico destaca que:

- > Un 5% de la matrícula en universidades corresponde a estudiantes de carreras técnicas.
- > Este porcentaje alcanza un 45% en los IP y un 100% en los CFT.

De manera de tener un panorama más completo respecto a las características de la población estudiada, el gráfico a continuación muestra el promedio de edad de los matriculados, diferenciando por tipo de institución.

Gráficos 5 y 6. Matriculados por rango de edad: por tipo de IES (izquierda) y tipo de carrera (derecha)

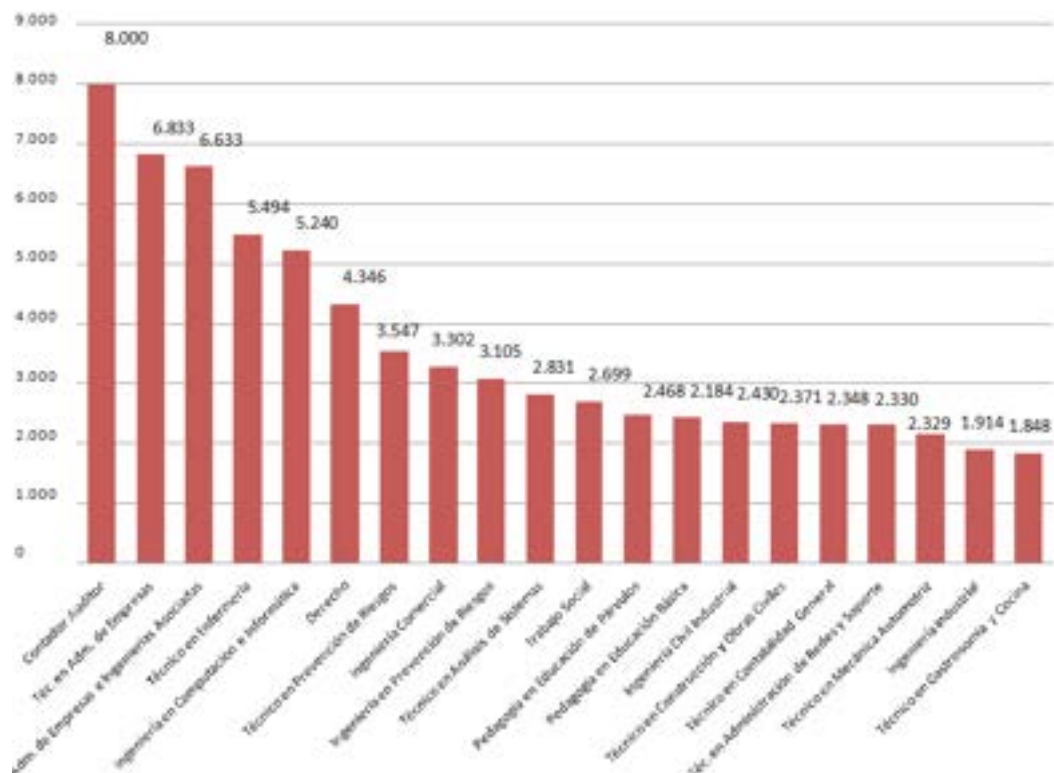


Fuente: elaboración propia en base a la información contenida en la Base de Datos Matriculados 2011 del SIES publicada en su portal www.mifuturo.cl

De dichos gráficos destaca que:

- > Las universidades tienen una mayor proporción de estudiantes en los rangos de mayor edad.
- > En concordancia con lo anterior, la proporción de estudiantes de rangos de mayor edad que estudia carreras profesionales supera a la proporción que estudia carreras técnicas.

El gráfico a continuación muestra la matrícula por área del conocimiento, de acuerdo a la clasificación usada por el portal www.mifuturo.cl. La información allí reportada permite identificar aquellas áreas que están captando mayormente la demanda por carreras vespertinas en la Región Metropolitana.

Gráfico 7. Veinte áreas con mayor cantidad de matriculados³

Fuente: elaboración propia en base a la información contenida en la Base de Datos Matriculados 2011 del SIES publicada en su portal www.mifuturo.cl

De dicho gráfico destaca que:

> Las tres áreas más demandadas corresponden a: (i) Contador Auditor, (ii) Técnico en Administración de Empresas, y (iii) Administración de Empresas e Ingenierías Asociadas

La Tabla 3, que se muestra a continuación, refuerza la información entregada por el gráfico anterior, dando el detalle respecto a las características de las carreras ofrecidas en cada una de estas áreas.

³ Corresponde a la clasificación de áreas usada por el portal www.mifuturo.cl. Se graficaron sólo las 20 áreas con mayor cantidad de matriculados. Para la selección de estas 20 áreas se consideraron solo las carreras con más de 50 estudiantes.

Tabla 3⁴. Detalle de las 20 áreas con mayor matrícula

	Área www.mifuturo.cl	Carreras impartidas	Promedio de estudiantes	Carrera de menor tamaño (n° de estudiantes)	Carrera de mayor tamaño (n° de estudiantes)	Duración promedio (en semestres)	Carrera de menor duración (en semestre)	Carrera de mayor duración (en semestres)
1	Contador Auditor	54	148	1	970	8,3	5	10
2	Téc. en Adm. de Empresas	81	84	2	515	5	3	7
3	Adm. de Empresas e Ingenierías Asociadas	58	114	1	496	8	4	10
4	Técnico en Enfermería	30	183	1	949	5,2	4	7
5	Ingeniería en Computación e Informática	69	76	1	362	8,4	4	11
6	Derecho	25	174	10	854	9,9	2	13
7	Técnico en Prevención de Riesgos	34	104	3	354	5,2	3	7
8	Ingeniería Comercial	32	103	1	321	7,8	2	11
9	Ingeniería en Prevención de Riesgos	24	129	3	327	7,9	3	11
10	Técnico en Análisis de Sistemas	31	91	1	297	6	5	7
11	Trabajo Social	33	82	1	632	8	2	10
12	Pedagogía en Educación de Párvulos	17	145	2	1148	8,5	8	10
13	Pedagogía en Educación Básica	30	81	2	144	8,6	4	10
14	Ingeniería Civil Industrial	28	85	1	419	5,9	4	13
15	Técnico en Construcción y Obras Civiles	18	130	8	468	5,9	4	7
16	Técnico en Contabilidad General	31	75	1	332	4,9	3	6
17	Téc. en Administración de Redes y Soporte	33	70	2	267	5,4	4	7
18	Técnico en Mecánica Automotriz	14	156	4	325	5,6	4	7
19	Ingeniería Industrial	23	86	2	384	8,1	4	10
20	Técnico en Gastronomía y Cocina	16	115	10	405	5,4	4	7

Fuente: elaboración propia en base a la información contenida en la Base de Datos Matriculados 2011 del SIES publicada en su portal www.mifuturo.cl

Finalmente, en la Tabla 3 se presentan las carreras UTEM ofrecidas en 2012 que corresponden a algunas de estas 20 áreas con mayor matrícula vespertina en 2011.

⁴ Se destacan las áreas en que nuestra casa de estudios tiene competencias para desarrollar programas.

Tabla 4^{5 6}. 20 áreas de mayor demanda y carreras UTEM asociadas a dichas áreas

Área www.mifuturo.cl		% de la matrícula del área sobre el total	Oferta UTEM 2012
1	Contador Auditor	6,3%	Contador público auditor
2	Téc. en Adm. de Empresas	5,4%	
3	Adm. de Empresas e Ingenierías Asociadas	5,2%	Ingeniería en Comercio Internacional Ingeniería en Comercio Internacional (prosecución)
4	Técnico en Enfermería	4,3%	
5	Ingeniería en Computación e Informática	4,1%	
6	Derecho	3,4%	
7	Técnico en Prevención de Riesgos	2,8%	Técnico Universitario en Prevención de Riesgo
8	Ingeniería Comercial	2,6%	Ingeniería Comercial
9	Ingeniería en Prevención de Riesgos	2,4%	
10	Técnico en Análisis de Sistemas	2,2%	
11	Trabajo Social	2,1%	
12	Pedagogía en Educación de Párvulos	1,9%	
13	Pedagogía en Educación Básica	1,9%	
14	Ingeniería Civil Industrial I	1,9%	Ingeniería Civil Industrial M. Sist. de Gestión
15	Técnico en Construcción y Obras Civiles	1,8%	
16	Técnico en Contabilidad General	1,8%	
17	Téc. en Administración de Redes y Soporte	1,8%	
18	Técnico en Mecánica Automotriz	1,7%	
19	Ingeniería Industrial I	1,5%	Ingeniería Industrial
20	Técnico en Gastronomía y Cocina	1,4%	
TOTAL		57%	

Fuente: elaboración propia en base a la información contenida en la Base de Datos Matriculados 2011 del SIES publicada en su portal www.mifuturo.cl

5 Se destacan las áreas en que nuestra casa de estudios tiene competencias para desarrollar programas.

6 El valor total de la última fila corresponde al porcentaje que estas 20 áreas representan sobre el total del grupo objetivo.

De dicha tabla destaca que:

> La oferta de carreras vespertinas UTEM 2012 tiene presencia en solo 4 de las

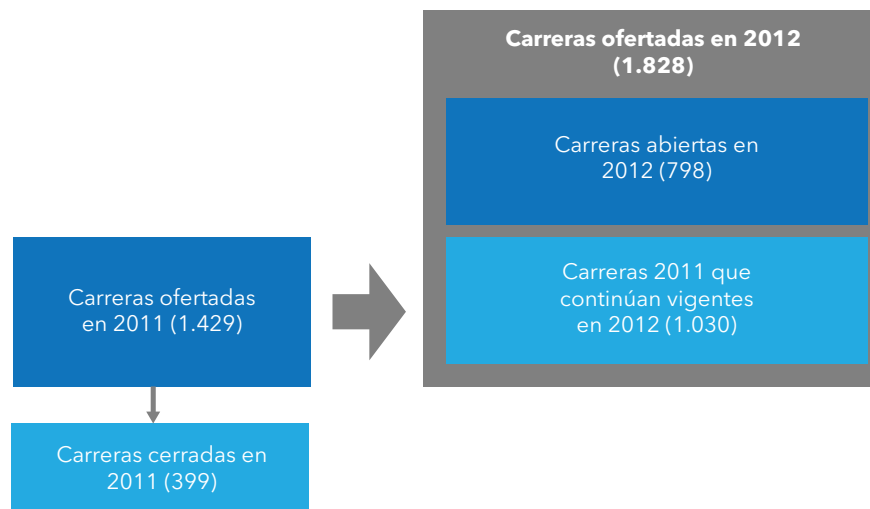
20 áreas mayormente demandadas en la Región Metropolitana. Sin embargo, se observa que UTEM tiene potencial y capacidad de ofrecer carreras en la mayoría de las áreas con mayor cantidad de matriculados.

2.2 La oferta de carreras vespertinas 2012

Esta sección reporta información respecto a la oferta de carreras vespertinas que se dictan durante el año en curso (2012).

En primer lugar, el siguiente diagrama da cuenta de la cantidad de carreras ofertadas en 2011 y 2012 y del proceso de creación y cierre de carreras entre ambos años.

Diagrama 1. Cantidad de carreras ofrecidas en 2011 y 2012 y creación y cierre de carreras



Fuente: elaboración propia en base a la información contenida en la Base de Datos Oferta Académica Pregrado 2012 del SIES publicada en su portal www.mifuturo.cl

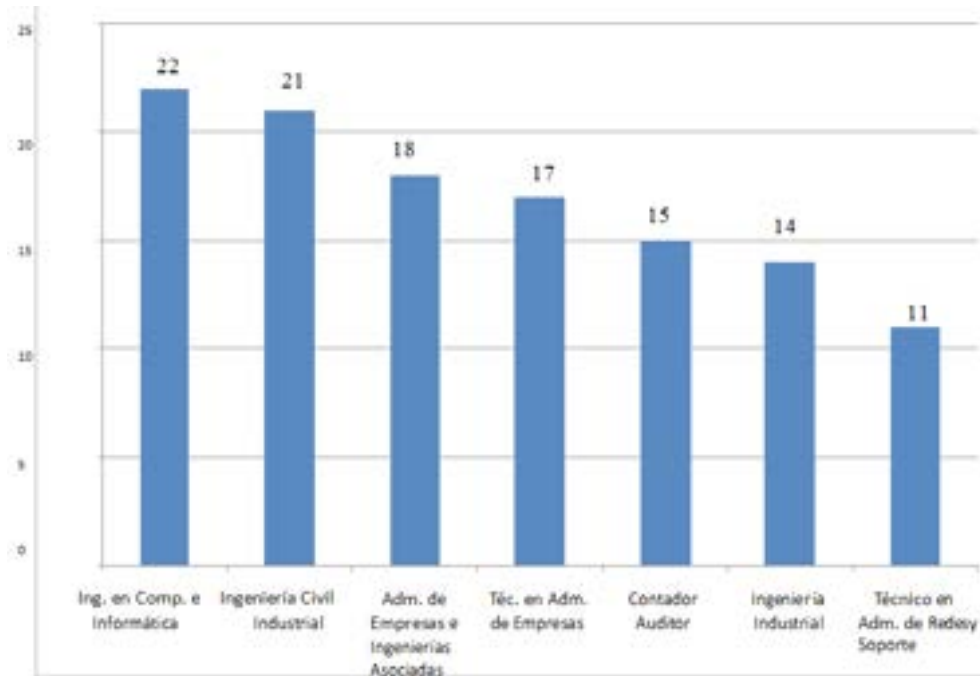
Este diagrama identifica tres grupos relevantes de observar en cuanto a su comportamiento: el de las (i) carreras cerradas en el período académico 2011, el de las (ii) carreras abiertas en 2012, y el de las (iii) carreras 2011 que continúan vigentes en 2012, los cuales se analizan a continuación.

2.2.1 Carreras discontinuadas en 2012

Según lo reportado en el Diagrama 1, existen 399 carreras que se dictaron en 2011 y no se ofrecieron en 2012⁷.

⁷ De estas 399 carreras, 304 aparecen en la Base de Datos de Oferta de Carreras 2012 con cero vacantes ofrecidas.

Gráfico 8. Siete carreras con mayor número de cierres en 2012 (n=798) Por Área MiFuturo.cl



Fuente: elaboración propia en base a la información contenida en la Base de Datos Oferta Académica Pregrado 2012 del SIES publicada en su portal www.mifuturo.cl

De dicha tabla destaca que:

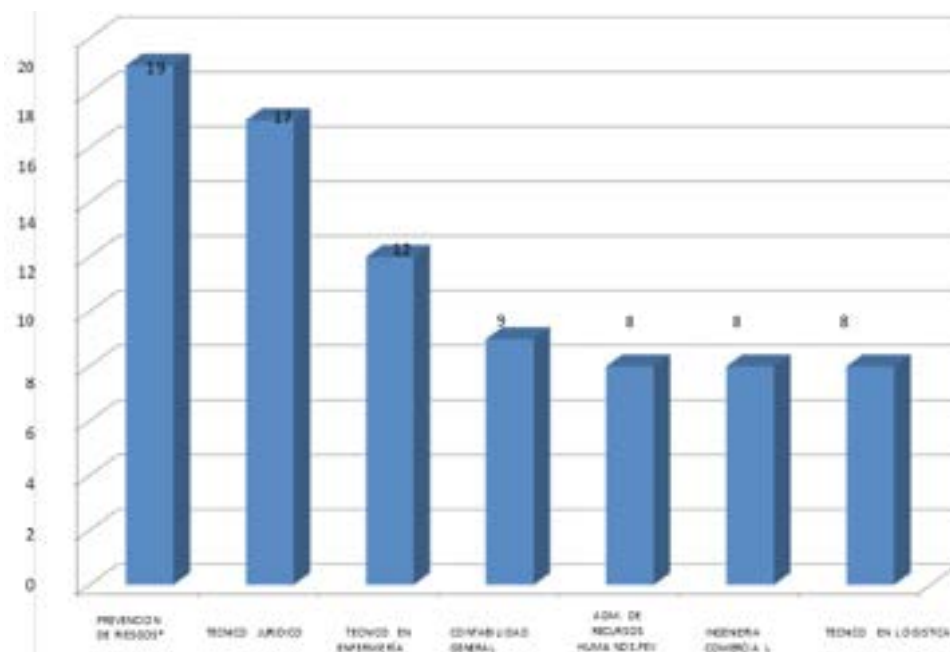
> El área que presenta mayor número de cierres en 2012 es la de Ingeniería en Computación e Informática (22 carreras cerradas), seguida por las áreas de Ingeniería Civil Industrial (21) y Administración de Empresas e Ingenierías Asociadas (18)

2.2.2 Carreras Abiertas en 2012

Según lo reportado en el Diagrama 1, existen 798 fueron abiertas en 2012. El gráfico siguiente nos muestra las siete áreas que tuvieron mayor número de aperturas, donde destacan Prevención de Riesgos⁸ con 19 aperturas, Técnico Jurídico (17), Técnico en Enfermería (12) y Contabilidad General (9).

8 En este caso se consideraron dos carreras: Prevención de Riesgos y Técnico de Nivel Superior.

Gráfico 9. Siete carreras con mayor número de aperturas en 2012 (n=798)



Fuente: elaboración propia en base a la información contenida en la Base de Datos Oferta Académica Pregrado 2012 del SIES publicada en su portal www.mifuturo.cl

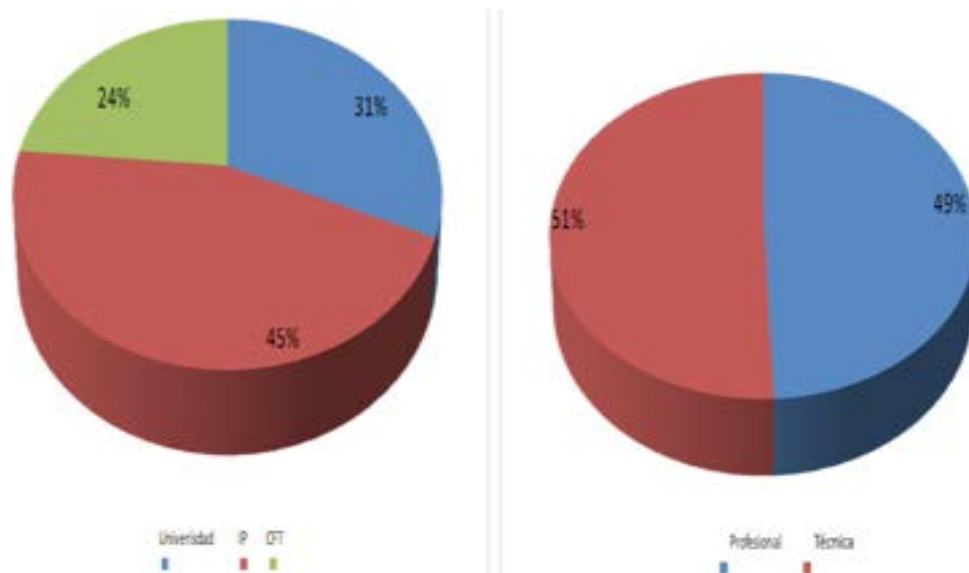
De dicha tabla destaca que:

> La carrera que presenta mayor número de aperturas en 2012 es la de Prevención de Riesgos (sumadas sus versiones técnica más profesional).

2.2.3 Carreras 2011 con oferta de vacantes en 2012

El tercer grupo de los anteriormente será analizado con una mayor profundidad, ya que son las carreras que presentan una permanencia en el tiempo al menos entre dos años consecutivos. En primer lugar se muestra la distribución de las carreras ofrecidas por tipo de institución y por tipo de carrera.

Gráficos 10 y 11. Porcentaje de carreras ofertadas en 2012 por tipo de IES (izquierda) y tipo de carrera (derecha) (n=1.030)



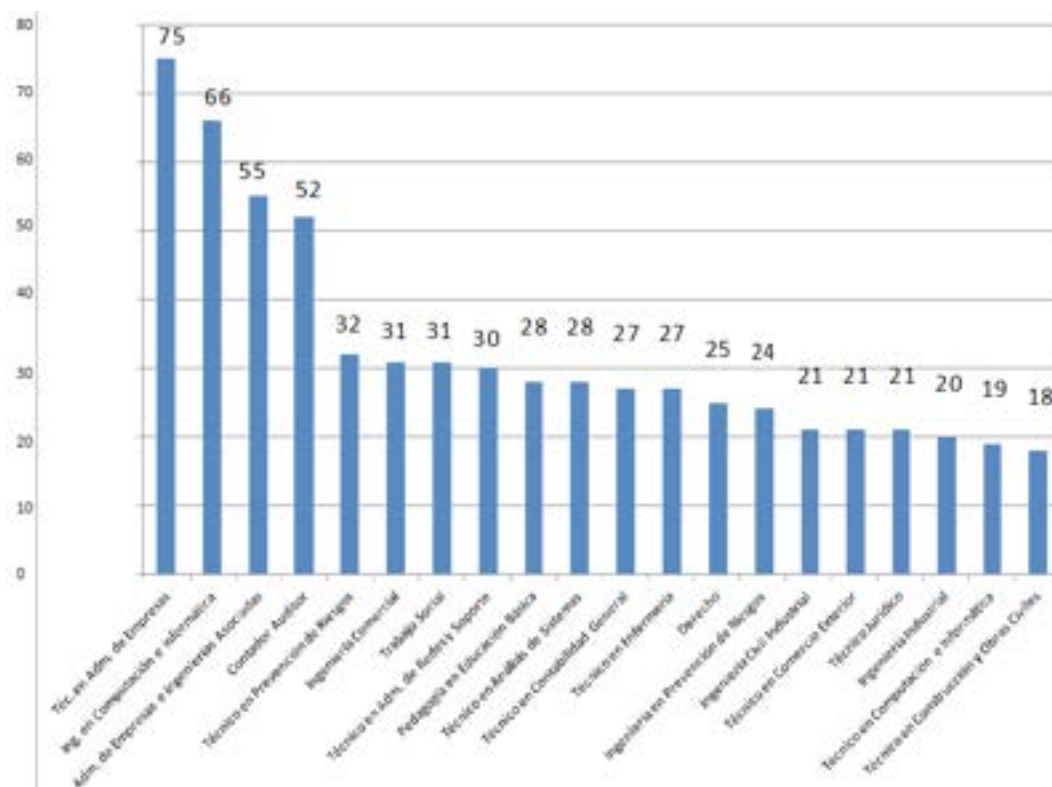
Fuente: elaboración propia en base a la información contenida en la Base de Datos Oferta Académica Pregrado 2012 del SIES publicada en su portal www.mifuturo.cl

De dicha tabla destaca que:

> Los IP concentran el mayor porcentaje de carreras ofrecidas (45%) y que la distribución entre carreras técnicas (51%) y profesionales es bastante pareja (49%).

El gráfico a continuación muestra cuales son las veinte áreas con mayor cantidad de carreras ofrecidas en 2012.

Gráfico 12. Veinte áreas con mayor cantidad de carreras ofrecidas en 2012



Fuente: elaboración propia en base a la información contenida en la Base de Datos Oferta Académica Pregrado 2012 del SIES publicada en su portal www.mifuturo.cl

De dicha tabla destaca que:

> Las áreas con mayor cantidad de carreras ofrecidas son las de Técnico de Administración de Empresas con 75 carreras dictadas, Ingeniería en Computación (66), Administración de Empresas e ingenierías Asociadas, (55) y el área de Contador Auditor (52).

Finalmente, la tabla a continuación presenta la oferta disponible de carreras UTEM, la cuales son contrastadas con la situación del área a la que pertenecen en el contexto vespertino. En dicha tabla se presenta información

sobre:

- (i) el número de carreras que se ofrecen en 2012 el área de la carrera,
- (ii) vacantes,
- (iii) empleabilidad,
- (iv) salario de los titulados (diurnos y vespertinos), (v) distribución de las carreras por tipo de IES⁹, y (vi) valor de los aranceles.

⁹ Se omitieron los CFT debido a que el porcentaje era de 0% en todos los casos presentados en esta tabla.

Tabla 5. Oferta de carreras UTEM con respecto a la situación de su área en el contexto vespertino

CÓDIGO	CARRERA UTEM	ÁREA DE FUTURO LABORAL	numero de carreras de dicha área
21002	BIBLIOTECOLOGÍA Y DOCUMENTACIÓN	Bibliotecología	1
21004	CARTOGRAFÍA	Ingeniería en Geomensura y Cartografía	2
21012	CONTADOR PUBLICO Y AUDITOR	Contador Auditor	39
21015	INGENIERÍA EN ADMINISTRACIÓN AGROINDUSTRIAL	Ingeniería Agroindustrial	0
21023	DISEÑO INDUSTRIAL	Diseño	1
21024	DISEÑO EN COMUNICACIÓN VISUAL	Otros Profesionales de Arte y Arquitectura	0
21025	INGENIERÍA EN TRANSPORTE Y TRANSITO	Ingeniería en Transporte y Tránsito	1
21030	INGENIERÍA EN INFORMATICA	Ingeniería en Computación e Informática	44
21031	INGENIERÍA EN GEOMENSURA	Ingeniería en Geomensura y Cartografía	2
21032	INGENIERÍA EN CONSTRUCCIÓN	Ingeniería en Construcción	6
21036	INGENIERÍA EN ELECTRONICA	Ingeniería en Electrónica	4
21037	INGENIERÍA EN MECANICA	Ingeniería Mecánica	5
21038	INGENIERÍA EN INDUSTRIA DE LA MADERA	Ingeniería en Industria de la Madera	0
21039	INGENIERIA EN INDUSTRIA ALIMENTARIA	Ingeniería en Alimentos	1
21040	INGENIERIA CIVIL INDUSTRIAL M. AGROINDUSTRIA	Ingeniería Civil Industrial	7
21041	INGENIERÍA CIVIL EN COMPUTACIÓN M. INFORMÁTICA	Ingeniería Civil en Computación e Informática	3
21042	INGENIERÍA EN PREVENCIÓN DE RIESGOS Y MEDIO AMBIENTE	Ingeniería en Prevención de Riesgos	18
21043	TRABAJO SOCIAL	Trabajo Social	26
21044	INGENIERÍA CIVIL INDUSTRIAL M. SISTEMA DE GESTIÓN	Ingeniería Civil Industrial	7
21045	INGENIERÍA INDUSTRIAL	Ingeniería Industrial	9
21047	ARQUITECTURA	Arquitectura	2
21048	INGENIERÍA COMERCIAL	Ingeniería Comercial	22
21073	INGENIERÍA EN BIOTECNOLOGÍA	Ingeniería en Biotecnología y Bioingeniería	1
21074	INGENIERÍA CIVILEN OBRAS CIVILES	Ingeniería Civil en Obras Civiles	1
21080	INGENIERÍA EN QUÍMICA	Ingeniería en Química	3
21081	INGENIERÍA EN COMERCIO INTERNACIONAL	Ingeniería en Comercio Exterior	9
21082	INGENIERÍA EN GESTIÓN TURISTICA	Administración Turística y Hotelera	2
21083	QUÍMICA INDUSTRIAL	Otros Profesionales de Tecnología	1

Fuente: elaboración propia en base a la información contenida en la Base de Datos Oferta Académica Pregrado 2012 del SIES publicada en su portal www.mifuturo.cl

Vacantes 1° semestre			EMPLEABILIDAD		SALARIO		Distribución por tipo de IES		Valor Arancel		
Mínimo	Promedio	Máximo	1° año	2° año	1° año	2° año	Universidad	IP	Mínimo	Promedio	Máximo
5	5	5	87%	94%	\$ 487.236	\$ 512.718	100%	0%	\$ 1.115.000	\$ 1.115.000	\$ 1.115.000
25	30	35	92%	95%	\$ 683.316	\$ 752.880	100%	0%	\$ 1.604.000	\$ 2.034.315	\$ 2.464.630
15	60	462	98%	94%	\$ 660.191	\$ 761.673	72%	62%	\$ 679.800	\$ 1.519.699	\$ 2.648.646
0	0	0	75%	87%	\$ 443.532	\$ 531.386	0%	0%	\$ 0	\$ 0	\$ 0
36	36	36	65%	81%	\$ 444.984	\$ 507.541	0%	100%	\$ 1.096.599	\$ 1.096.599	\$ 1.096.599
0	0	0	64%	68%	\$ 492.033	\$ 532.243	0%	0%	\$ 0	\$ 0	\$ 0
40	40	40	87%	93%	\$ 667.784	\$ 754.546	100%	0%	\$ 2.271.141	\$ 2.271.141	\$ 2.271.141
10	37	120	92%	94%	\$ 791.013	\$ 894.225	100%	0%	\$ 679.800	\$ 1.481.770	\$ 2.679.000
25	30	35	92%	95%	\$ 683.316	\$ 752.880	100%	0%	\$ 1.604.000	\$ 2.034.315	\$ 2.464.630
20	38	60	93%	95%	\$ 674.212	\$ 811.206	50%	50%	\$ 1.601.000	\$ 1.891.000	\$ 2.220.000
20	21	25	90%	94%	\$ 773.138	\$ 891.677	90%	10%	\$ 750.000	\$ 1.308.500	\$ 1.718.000
25	37	60	90%	93%	\$ 717.312	\$ 858.812	40%	60%	\$ 1.453.000	\$ 2.054.726	\$ 3.450.000
0	0	0	76%	83%	\$ 486.209	\$ 531.210	0%	0%	\$ 0	\$ 0	\$ 0
12	12	12	83%	90%	\$ 467.521	\$ 565.431	100%	0%	\$ 1.609.000	\$ 1.609.000	\$ 1.609.000
30	53	75	94%	96%	\$ 1.051.683	\$ 1.241.512	100%	0%	\$ 1.717.000	\$ 3.091.224	\$ 4.546.004
20	31	50	95%	97%	\$ 906.955	\$ 1.065.734	100%	0%	\$ 1.835.000	\$ 2.200.333	\$ 2.835.000
20	56	144	93%	96%	\$ 710.607	\$ 807.292	22%	78%	\$ 776.000	\$ 1.311.337	\$ 2.271.141
15	49	351	78%	87%	\$ 449.257	\$ 516.724	58%	42%	\$ 642.720	\$ 1.404.235	\$ 2.593.999
30	53	75	94%	96%	\$ 1.051.683	\$ 1.241.512	100%	0%	\$ 1.717.000	\$ 3.091.224	\$ 4.546.004
20	59	140	90%	94%	\$ 951.472	\$ 1.055.698	67%	33%	\$ 960.000	\$ 1.843.007	\$ 2.914.004
15	20	25	81%	88%	\$ 625.981	\$ 729.820	100%	0%	\$ 2.389.846	\$ 2.489.923	\$ 2.590.000
15	49	115	90%	94%	\$ 873.229	\$ 1.030.151	100%	0%	\$ 1.288.000	\$ 2.317.905	\$ 3.649.943
20	20	20	69%	70%	\$ 497.251	\$ 568.932	100%	0%	\$ 2.049.453	\$ 2.049.453	\$ 2.049.453
8	8	8	96%	99%	\$ 907.818	\$ 1.124.260	100%	0%	\$ 3.274.500	\$ 3.274.500	\$ 3.274.500
20	20	20	87%	93%	\$ 604.328	\$ 696.978	100%	0%	\$ 2.464.630	\$ 2.464.630	\$ 2.464.630
15	31	60	88%	90%	\$ 683.605	\$ 756.710	33%	67%	\$ 679.800	\$ 1.457.859	\$ 2.172.373
10	13	15	67%	77%	\$ 378.961	\$ 442.102	0%	100%	\$ 880.000	\$ 1.015.384	\$ 150.768
20	20	20	68%	79%	\$ 515.811	\$ 575.431	100%	0%	\$ 1.701.968	\$ 1.701.968	\$ 1.701.968

III. RESULTADOS DE LA ENCUESTA UTEM SOBRE FACTORES QUE INCIDEN EN LA DECISIÓN RESPECTO A QUÉ Y DÓNDE ESTUDIAR CARRERAS VESPERTINAS

En los últimos años se han generado importantes cambios en este mercado que podría explicarse en dos sentidos. Por una parte, el perfil de estudiantes pasa de adultos jóvenes con trayectoria laboral pertinente (vinculada con su carrera de estudio) y con pretensiones de ascenso a un perfil de jóvenes (no adultos) que trabajan en temas desvinculados de su carrera de estudio y sin mayor trayectoria laboral cuya pretensión es incorporarse al mercado laboral en mejores condiciones. Por otra parte, se reconoce un cambio sustantivo en materia de financiamiento por cuanto las becas y créditos del Ministerio de Educación se han ampliado a este tipo de estudiantes y hoy cuentan con formas de financiamiento que tiene las mismas condiciones de los estudiantes de jornada diurna. No se consideran distinciones en el tipo de institución (pública a privada) o nivel de enseñanza (Universidades, IP y CFT).

En consideración a estos antecedentes, se hizo necesario realizar un estudio que permita explorar respecto a cuáles son los factores que influyen en la decisión de un postulante a carrera vespertina a optar por determinada institución y carrera. De esta manera se espera:

- Diseñar un instrumento de recolección de información aplicable a estudiantes de carreras vespertinas en otras IES.
- A partir de la información recogida, identificar algunas variables que se asocien a la decisión por oferta vespertina (análisis del que se hace cargo este informe en el acápite 3.2).
- Con los resultados reportados en este documentos, entregar insumos para la formulación de una propuesta de oferta vespertina que considere la misión de la universidad

Este estudio de caso permitirá dar cuenta de los compromisos del Plan de Desarrollo Estratégico de la Universidad en lo referido al Objetivo General N°2 que busca una mayor pertinencia de la oferta académica y en particular al Objetivo Específico que trata sobre el “Mayor alineamiento de vacantes y carreras con los requerimientos de la sociedad y los sectores productivos”.

En suma, conocer cuáles son los factores que determinan la decisión de qué y dónde estudiar una carrera vespertina es de alta relevancia para que las casas de estudios ofrezcan un menú acorde a lo que están buscando quienes pertenecen al público objetivo de cada institución en este ámbito.

En este capítulo se reportan los resultados de una encuesta aplicada a estudiantes de carreras vespertinas. El instrumento aplicado se encuentra como Anexo en el final de este documento. A continuación se detallan los principales tópicos del estudio.

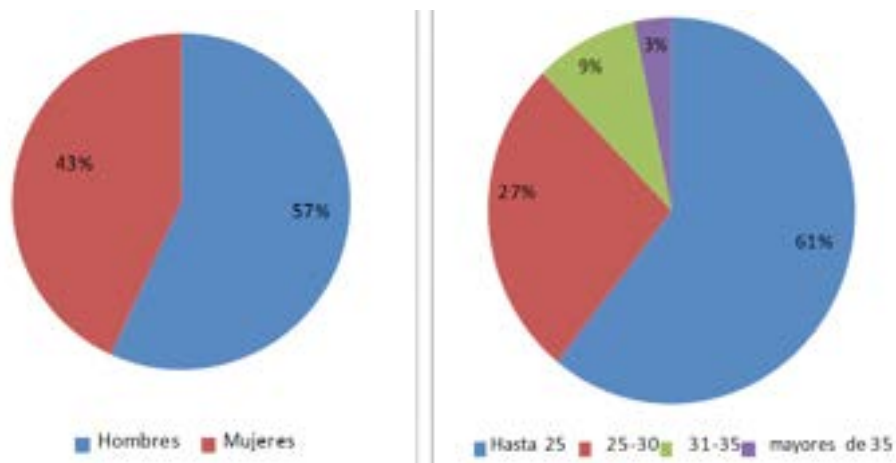
3.1 Ficha técnica del estudio

- Población objetivo: Estudiantes de carreras vespertinas de la Región Metropolitana.
- Marco muestral: Estudiantes de carreras vespertinas de la Región Metropolitana de los sectores de República, Dieciocho y Pío Nono
- Muestreo: por conveniencia.
- Tamaño de la muestra: 299 casos.

3.2 Descripción de la muestra

En esta subsección (gráficos 13 al 19) se describen las principales características observables de la muestra utilizada para el estudio. En primer lugar, en los gráficos 13 y 14 se reporta la distribución por género y rango de edad de los encuestados.

Gráficos 13 y 14. Porcentaje de encuestados según género (izquierda) y rango de edad (derecha)

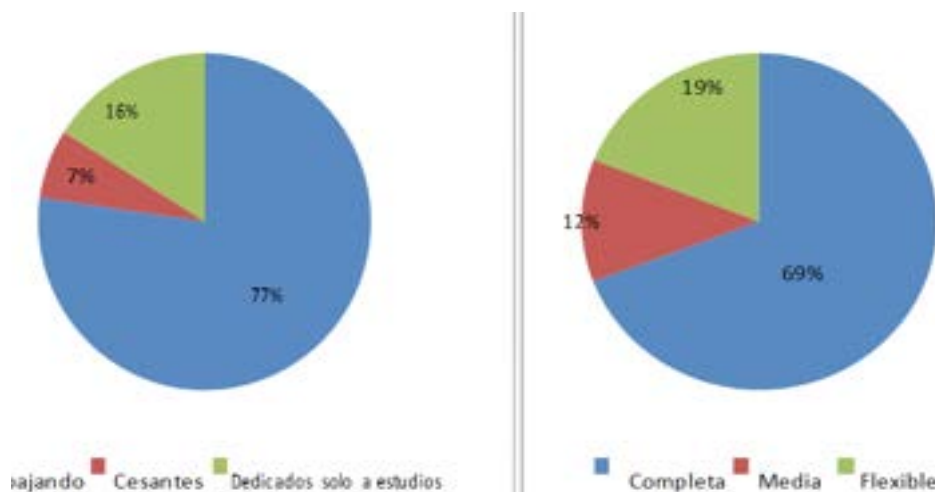


Fuente: Base de Datos de "ENCUESTA PREFERENCIA INSTITUCIONES Y CARRERAS VESPERTINAS" de la DGAI.

La muestra se encuentra representada en un 57% por hombres y en un 61% por encuestados que tienen hasta 25 años.

Los gráficos 15 y 16 en tanto describen la situación laboral de los encuestados en cuanto a su estado y el tipo de jornada laboral.

Gráficos 15 y 16. Porcentaje de encuestados según situación laboral (izquierda) jornada (derecha)

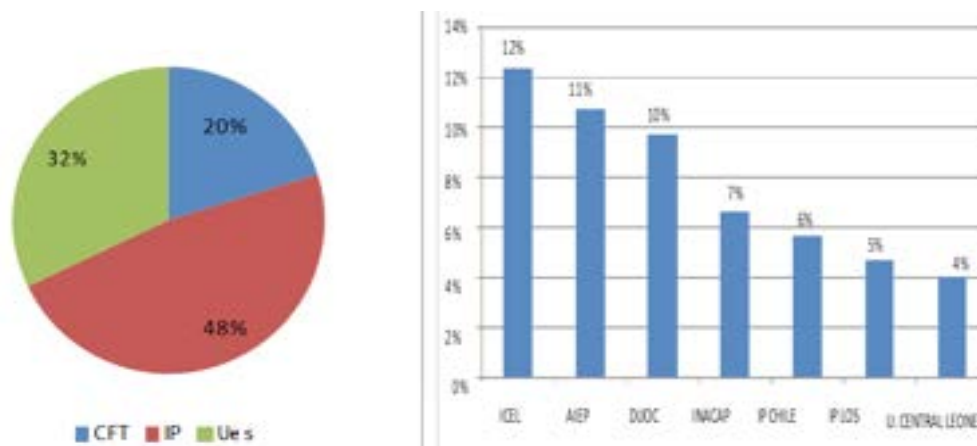


Fuente: Base de Datos de "ENCUESTA PREFERENCIA INSTITUCIONES Y CARRERAS VESPERTINAS" de la DGAI.

Un 77% de los encuestados se encuentra trabajando y un 69% de ellos lo hace en modalidad de jornada completa.

Los dos gráficos a continuación dan cuenta de la distribución de los encuestados por tipo de IES (Gráfico 17) y por institución (Gráfico 18); en este último caso se reportan las instituciones que tuvieron un mayor porcentaje de frecuencia.

Gráficos 17 y 18. Porcentaje de encuestados según situación tipo de IES (izquierda) y nombre de institución en la que estudian (derecha, las más repetidas)

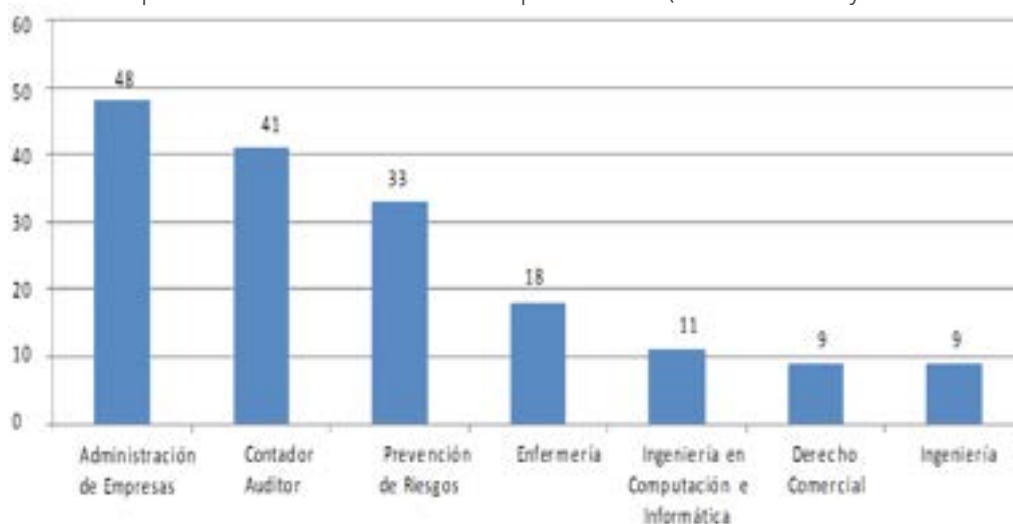


Fuente: Base de Datos de "ENCUESTA PREFERENCIA INSTITUCIONES Y CARRERAS VESPERTINAS" de la DGAI.

Un 48% de los encuestados se encuentra estudiando en un IP. ICEL (12%), AIEP (11%) y DUOC-UC (10%) aparecen como las instituciones mayormente representadas en la muestra.

El Gráfico 19 en tanto presenta la distribución de las carreras que cursan actualmente los encuestados agrupados en base a las áreas que utiliza el portal www.mifuturo.cl¹⁰. Las áreas con mayor representación en la muestra son las de Administración de Empresas (48 casos), Contador Auditor (41 casos) y Prevención de Riesgos (33 casos).

Gráfico 19. Encuestados por área de acuerdo a la carrera que estudian (7 áreas con mayor frecuencia)



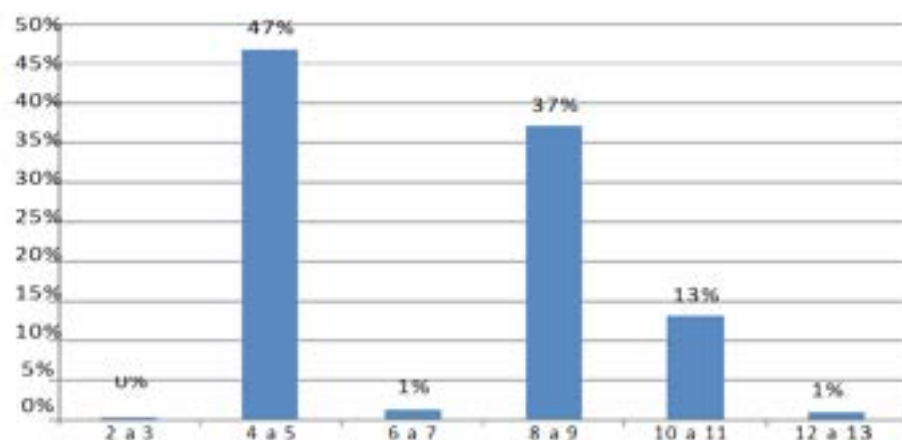
Fuente: Base de Datos de "ENCUESTA PREFERENCIA INSTITUCIONES Y CARRERAS VESPERTINAS" de la DGAI.

¹⁰ Estas áreas corresponden a una categorización propia en base a áreas que utiliza el portal www.mifuturo.cl

Las áreas con mayor representación en la muestra son las de Administración de Empresas, Contador Auditor y Prevención de Riesgos.

Finalmente, el Gráfico 20 reporta los porcentajes de encuestados según rango de duración (en semestres) de la carrera que cursan.

Gráficos 20. Porcentaje de encuestados por rango de duración de la carrera (en semestres)



Fuente: Base de Datos de "ENCUESTA PREFERENCIA INSTITUCIONES Y CARRERAS VESPERTINAS"

3.3 Resultados del estudio

A continuación se reportan los resultados del estudio, presentados de acuerdo a los principales temas que abordó el estudio.

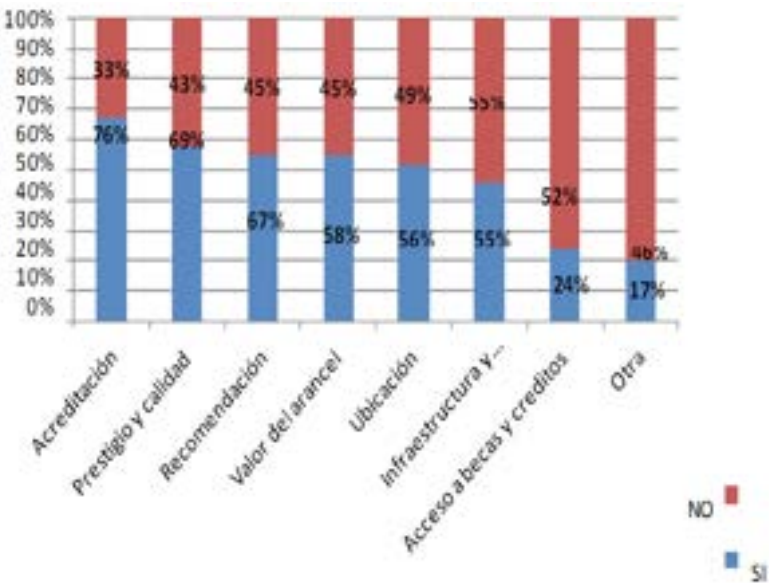
3.3.1 Respecto a la institución en la que estudian los encuestados

Factores determinantes en la elección de la institución

En primer lugar, en el Gráfico 21 se presentan los resultados de la pregunta "¿Porqué te matriculaste en

esta institución?". Al encuestado se le presentaba un set de posibles respuestas frente a las cuales debía responder SI o NO de acuerdo a si cada razón nombrada fue o no importante en su elección. Los resultados señalan que (i) el hecho de estar acreditada, (ii) el prestigio y (iii) la recomendación operan como los factores que más encuestados valoraron en su decisión de elección de institución. En el otro extremo, encontramos que las posibilidades de acceso a becas y créditos es el factor que menos encuestados ponderaron al momento de elegir donde cursar sus estudios vespertinos.

Gráficos 21. Razones que pesan en la elección de la institución: Porcentaje de respuestas SI y NO



Fuente: Base de Datos de “ENCUESTA PREFERENCIA INSTITUCIONES Y CARRERAS VESPERTINAS” de la DGAJ.

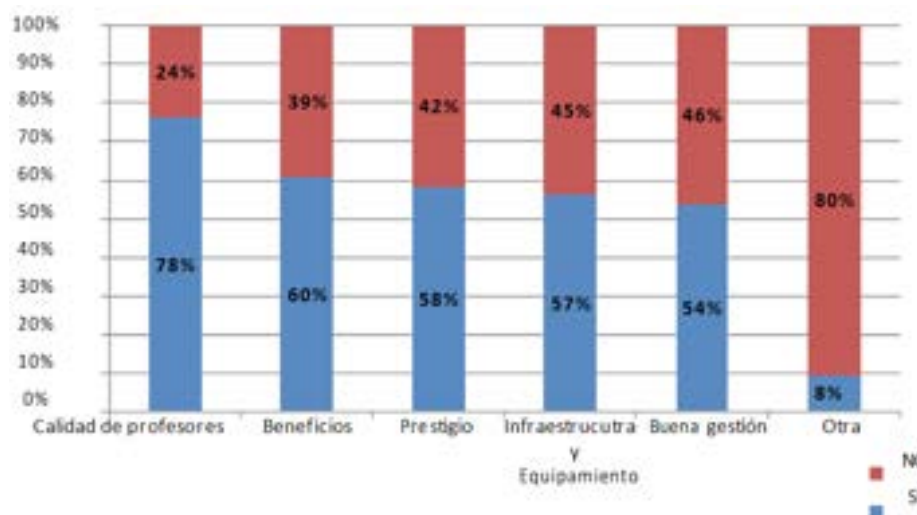
Los factores que más encuestados mencionaron como determinantes al momento de elegir la institución donde cursar sus estudios vespertinos son (i) el hecho de que la institución se encuentre acreditada, (ii) el prestigio y la calidad de la institución, y (iii) la recomendación de algún cercano.

Como se observa en el gráfico, esta pregunta daba la opción al encuestado mediante una pregunta abierta de agregar otro factor que haya sido para él relevante al momento de seleccionar la institución en la que cursa sus estudios vespertinos. Tal como se aprecia en el gráfico, un 17% de los encuestados mencionó que SI había otro factor. Sin embargo, al observar las respuestas mencionadas se aprecia que éstas en general están representadas por las categorías de respuesta que se reportan en el gráfico anterior.

Aspectos que los encuestados destacan de las instituciones donde cursan sus carreras vespertinas

El Gráfico 22 presenta los resultados de las respuestas de los encuestados respecto a la pregunta “¿Qué destacas de la institución en la que estudias?”. Al encuestado se le presentaba un listado de tópicos frente a los cuales debía responder SI o NO de acuerdo a si cada uno de éstos era un aspecto destacado de la institución en la que cursa sus estudios vespertinos. Los resultados señalan a la calidad de los profesores como el atributo de la institución que un mayor porcentaje de encuestados lo señalo como un aspecto destacado (78% de respuestas SI). Con un porcentaje relativamente importante aparece también como destacado los beneficios que se entregan (60% de respuestas SI) y el prestigio de la institución (58%).

Gráficos 22. Aspectos que encuestados destacan de la institución en la que cursan sus estudios: Porcentaje de respuestas SI/NO¹¹



Fuente: Base de Datos de "ENCUESTA PREFERENCIA INSTITUCIONES Y CARRERAS VESPERTINAS" de la DGAI.

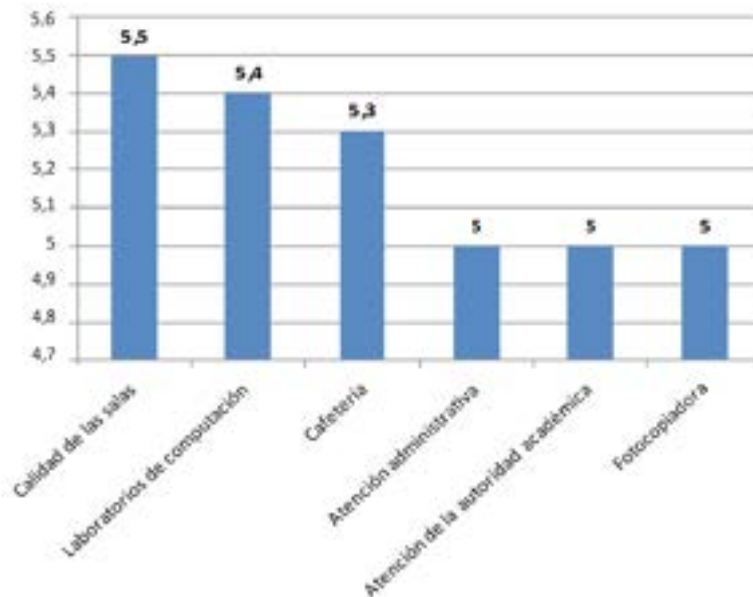
La calidad de los profesores aparece como el aspecto que mayor porcentaje de los encuestados destaca de su institución.

Evaluación de servicios ofrecidos por las instituciones

El Gráfico 23 presenta los resultados de la evaluación que hacen los encuestados respecto a los servicios ofrecidos por su institución. No se observan grandes

diferencias al comparar la nota promedio entre servicios. La calidad de las salas figura como el servicio mejor evaluado (nota 5,5 promedio) seguido de los laboratorios de computación. Cabe destacar también que la pregunta daba la opción de responder respecto a la existencia o no existencia de dicho servicio en su institución. Para el caso de los seis servicios preguntados, la tasa de existencia del servicio no bajó del 98%.

¹¹ Respecto a las respuestas contenidas en la categoría "Otra", las repetidas con mayor frecuencia tienen que ver con razones relativas al compromiso de la institución con sus estudiantes (ambiente, seguimiento a estudiantes, entrega de valores, etc.).

Gráficos 23. Evaluación de encuestados a servicios ofrecidos por su institución (nota promedio)¹²

Fuente: Base de Datos de "ENCUESTA PREFERENCIA INSTITUCIONES Y CARRERAS VESPERTINAS" de la DGAJ.

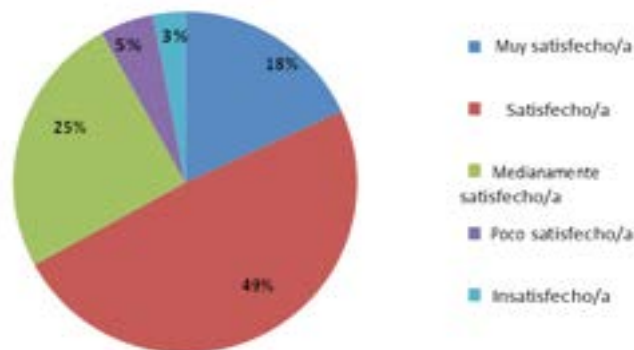
La calidad de la salas de clases aparece como el servicio mejor evaluado por los encuestados en el contexto de los servicios ofrecidos por su institución.

Satisfacción con la institución

El Gráfico 24 presenta los resultados de las respuestas de los encuestados respecto a la pregunta "¿Qué tan

satisfecho te sientes con la institución en la que estudias?". Como opciones de respuesta se le ofrecía al encuestado las categorías típicas señaladas en la Escala de Likert. Al respecto los resultados dan cuenta de que dos de cada tres encuestados se encuentra satisfecho o muy satisfecho con la institución en la que estudia (18% y 49% respectivamente).

Gráfico 24. Satisfacción con la institución: porcentajes de respuesta según Escala de Likert



Fuente: Base de Datos de "ENCUESTA PREFERENCIA INSTITUCIONES Y CARRERAS VESPERTINAS" de la DGAJ.

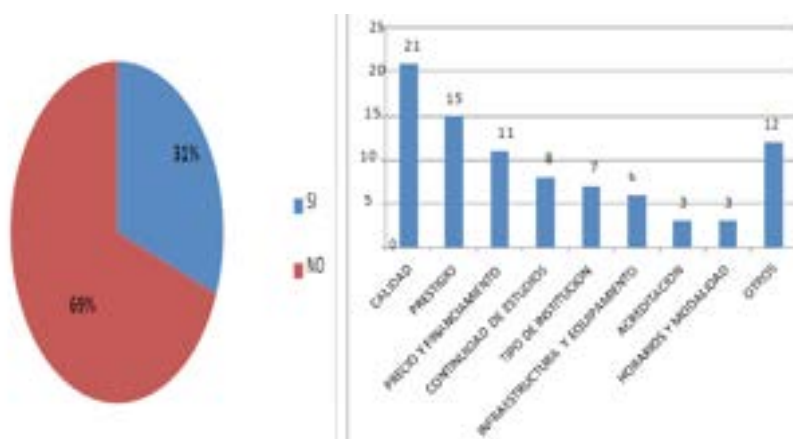
¹² Esta pregunta otorgaba al encuestado la posibilidad de -mediante una pregunta abierta- de evaluar algún otro servicio ofrecido por su institución. Al respecto, las menciones espontáneas repetidas con mayor frecuencia caben dentro de la categoría de "aseo y servicio higiénicos" (25 menciones), siendo evaluado con una nota promedio de 4.4. Otras menciones que se repitieron fueron agrupadas dentro de la categoría "infraestructura y seguridad" (9 menciones), siendo evaluado en promedio con nota 4.0.

Dos tercios de los encuestados se manifiestan satisfecho(a)s o muy satisfecho(a)s con la institución en la que estudian.

En la misma línea a los encuestados se les preguntó si existe alguna razón por la cual se cambiarían de institución. Como se observa en el Gráfico 25, un 31% de los encuestados declaró que “sí se cambiaría”. Adicional-

mente a quienes dieron esta respuesta, se les consultó (con una pregunta abierta) la razón por la cual se cambiaría. Las respuestas fueron categorizadas y se presentan en la Gráfico 26. Al respecto se observas que tras la motivación de cambiarse de institución predominan respuestas asociadas a la calidad y el prestigio de la institución en la que estudian.

Gráficos 25 y 26. Porcentaje de encuestados que se cambiaría de institución (izquierda) y sus razones (derecha)



Fuente: Base de Datos de “ENCUESTA PREFERENCIA INSTITUCIONES Y CARRERAS VESPERTINAS” de la DGAJ.

Cerca de un tercio de los encuestados declaró que existen razones por las cuales se cambiaría de la institución en la que estudia. Factores asociados con la calidad y el prestigio de la institución predominan como factores determinantes en este sentido.

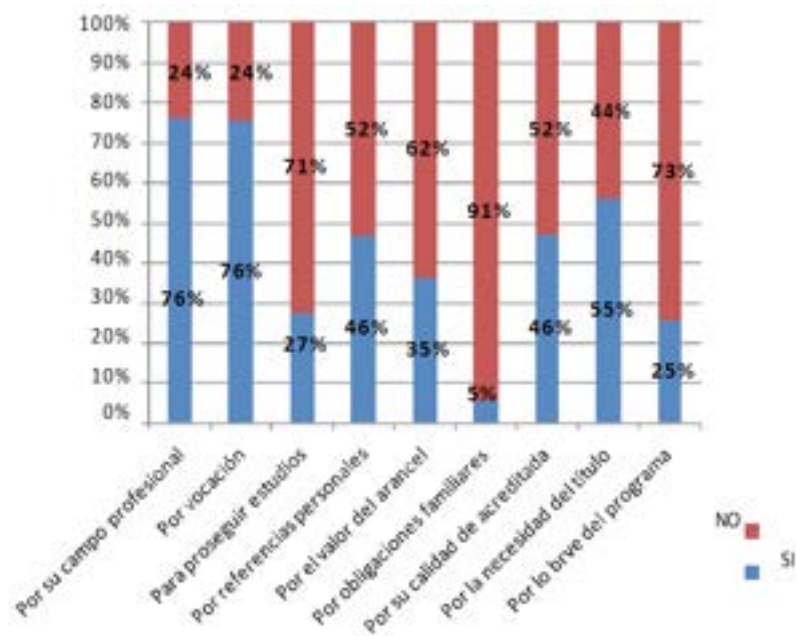
3.3.2 Respecto a la carrera que estudian los encuestados

Factores determinantes en la elección de la carrera

En el Gráfico 27 se presentan los resultados de la pregunta “¿Porqué elegiste esta carrera?”. Al encuestado

se le presentaba un listado de razones frente a las cuales debía responder SI o NO de acuerdo a si cada razón nombrada fue o no importante en su elección. Los resultados señalan que el campo profesional y nivel de remuneración (76% de respuestas SI) y razones de tipo vocacional (mismo porcentaje) son los factores que un mayor porcentaje de los encuestados consideró como relevante en la elección de la carrera. En el otro extremo aparecen como factores menos relevantes las obligaciones familiares (5% de respuestas SI), lo breve del programa (25% de respuestas SI) y la posibilidad de proseguir estudios (27% de respuestas SI).

Gráficos 27. Razones que pesan en la elección de la carrera: Porcentaje de respuestas SI y NO



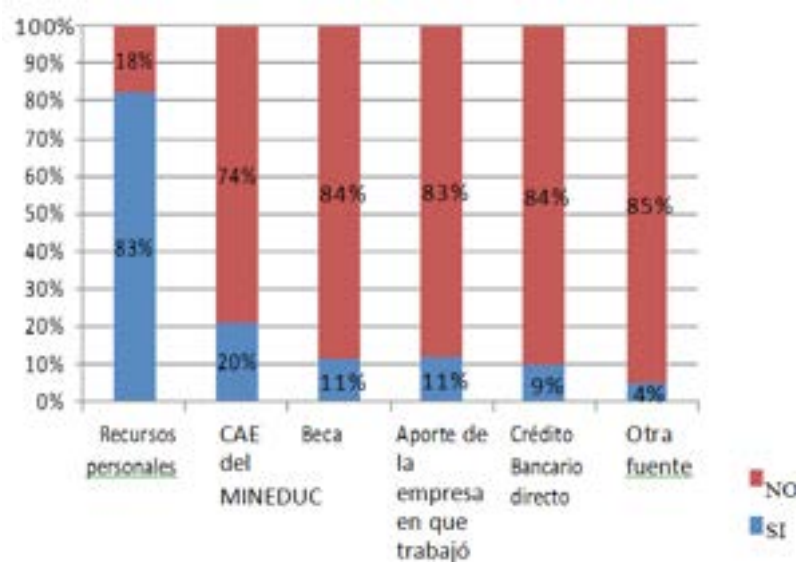
Fuente: Base de Datos de “ENCUESTA PREFERENCIA INSTITUCIONES Y CARRERAS VESPERTINAS” de la DGAI.

El campo profesional, el nivel de remuneraciones y razones de tipo vocacional son las razones que aparecen como más relevantes en la decisión de que carrera elegir.

Fuentes de financiamiento de la carrera

El Gráfico 28 en tanto presenta los porcentajes de respuestas SI/NO frente a la pregunta “¿Cómo financia tu carrera?”. Al respecto se observa que un porcentaje ma-

yoritario de los encuestados utiliza recursos personales para financiar su carrera (83% de respuestas SI). Otras fuentes de financiamiento son utilizadas con frecuencias bastante menores, destacando el CAE (20% de respuestas SI) como principal fuente alternativa a los recursos personales. Esta evidencia refuerza la intuición respecto a que los distintos tipos de ayudas estudiantiles tienen aún una baja penetración en el segmento vespertino.

Gráficos 28. Fuentes de financiamiento: Porcentaje de respuestas SI y NO¹³

Fuente: Base de Datos de "ENCUESTA PREFERENCIA INSTITUCIONES Y CARRERAS VESPERTINAS" de la DGAI.

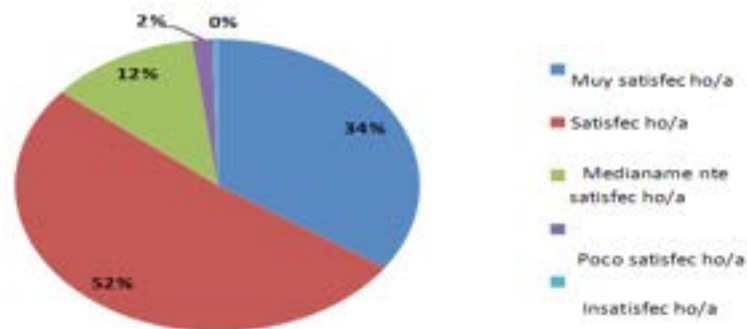
La utilización de fuentes alternativas de financiamiento distintas a los recursos personales tiene aún una baja penetración el segmento vespertino.

Satisfacción con la carrera

El Gráfico 29 presenta los resultados de las respuestas de los encuestados respecto a la pregunta "¿Qué tan sa-

tisfecho te sientes con la carrera que estudias?" Como opciones de respuesta se le ofrecía al encuestado las categorías típicas señaladas en la Escala de Likert. Al respecto los resultados dan cuenta de que un 86% de los encuestados se encuentra satisfecho (52%) o muy satisfecho (34%) con la institución en la que estudia.

Gráficos 29. Satisfacción con la carrera: porcentajes de respuesta según escala de Likert



Fuente: Base de Datos de "ENCUESTA PREFERENCIA INSTITUCIONES Y CARRERAS VESPERTINAS" de la DGAI.

Un 86% de los encuestados se encuentra satisfecho(a) o muy satisfecho(a) con la carrera que cursa.

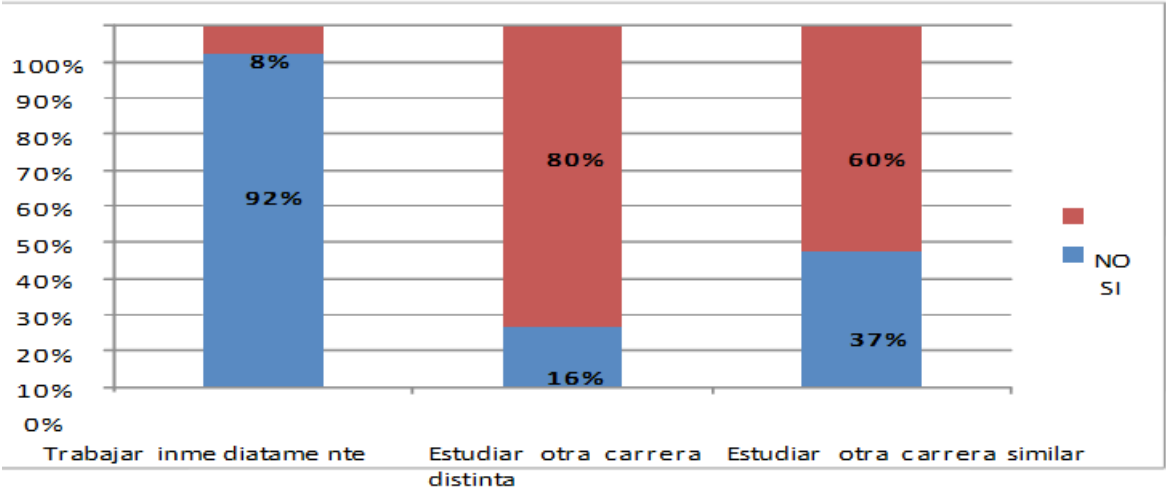
¹³ Esta pregunta otorgaba al encuestado la posibilidad de -mediante una pregunta abierta- responder acerca de alguna otra fuente de financiamiento distinta a las alternativas ofrecidas en el enunciado. Hubo 13 encuestados que respondieron que SI existía otra fuente que utilizaban para financiar sus estudios, sin embargo, las respuestas en la mayoría de estos 13 casos correspondían a alguna categoría de las alternativas ofrecidas en el enunciado.

3.3.3 Proyecciones futuras

Finalmente se les consultó a los encuestados respecto a sus proyecciones una vez terminada la carrera que actualmente cursan. Al respecto se observa que un 92% de

los encuestados tiene proyectado estar trabajando. Frente a la posibilidad de continuar con estudios, un 16% se manifestó interesado en estudiar otra carrera distinta a la que actualmente estudia¹⁴, y un 37% mostró interés en estudiar una carrera similar¹⁵.

Gráficos 30. Proyecciones futuras: porcentaje de respuestas SI y NO



Fuente: Base de Datos de “ENCUESTA PREFERENCIA INSTITUCIONES Y CARRERAS VESPERTINAS” de la DGAI.

14 La carrera que con mayor frecuencia mencionaron aquellos encuestados que desean continuar estudios en un área distinta es la de Ingeniería Comercial (5 respuestas).

15 Las carreras que con mayor frecuencia mencionaron aquellos encuestados que desean continuar estudios en un área similar son las de Ingeniería Comercial (17 respuestas) e Ingeniería en Prevención de Riesgos (12 casos).

IV. CONCLUSIONES

El nivel de desarrollo del país exige un sistema de educación superior integrado de manera articulada con las necesidades provenientes de la sociedad, del mercado del trabajo y de la matriz de desarrollo productivo a nivel nacional. En este contexto, la pertinencia de la oferta universitaria es un área que debe asegurar coherencia entre oferta y demanda social de las profesiones, carreras y empleos posibles.

En esa línea, contar con un diagnóstico sobre la orientación que está ofreciendo el sistema de educación superior en el área de las carreras vespertinas, en paralelo con aquello que los ciudadanos están demandando, permite observar las sintonías o disonancias entre lo que las instituciones ofrecen y lo que los postulantes buscan, y más importante aún, es también una oportunidad para replantearse internamente si el “menú” que se está ofreciendo sintoniza con lo que los potenciales alumnos vespertinos UTEM buscan. Es en ese contexto, analizar el grado de pertinencia de nuestra oferta vespertina es central

La actual situación de nuestra Casa de Estudios -en relación a la disminución de la matrícula- que ha ocurrido en los últimos años, ha generado la necesidad de una reflexión conjunta sobre la realidad presente de nuestra oferta académica, hecho que no puede excluir también una mirada hacia la dinámica que presentan los escenarios internos y externos.

Una mirada respecto al comportamiento de la matrícula vespertina en la Región Metropolitana da cuenta de que la oferta de carreras vespertinas UTEM 2012 tiene presencia en solo 4 de las 20 áreas mayormente demandadas en la Región Metropolitana. Sin embargo, se observa que UTEM tiene capacidad de ofrecer carreras en la mayoría de las áreas con mayor cantidad de matriculados, dando la señal de que el menú de carreras disponibles de nuestra casa de estudios tiene un potencial para

adaptarse a la demanda por carreras en el segmento vespertino bastante mayor del que se está aprovechando

En esta línea, el estudio exploratorio realizado a estudiantes de carreras vespertinas de instituciones de referencia señaló que los factores que más encuestados mencionaron como determinantes al momento de elegir la institución donde cursar sus estudios vespertinos son (i) el hecho de que la institución se encuentre acreditada, (ii) el prestigio y la calidad de la institución, y (iii) el recibir una recomendación de la institución, lo cual señala ciertas fortalezas (su calidad de acreditada por ejemplo) y otras debilidad (deterioro de la imagen en los últimos años) que presenta nuestra casa de estudios para competir en el segmento de carreras vespertinas.

Este último hallazgo en cierta medida contradice los comentarios informales que buscaban explicar la baja en la matrícula vespertina UTEM en los últimos años, los cuales apuntaban a una mala calidad de servicio y atención hacia los estudiantes vespertinos como factor determinantes de esta caída. Las señales que nos entrega este estudio indican que quienes optan hoy por estudiar una carrera en modalidad vespertina centran su atención en aspectos relacionados a la calidad y el prestigio al momento de elegir la institución donde cursar sus estudios.

Finalmente, la nueva institucionalidad que rige el mercado de la educación superior, que por ejemplo abre la posibilidad de optar a los estudiantes de carreras vespertinas de las mismas becas y créditos a los que pueden optar los estudiantes de carreras diurnas (sujeto al cumplimiento de los requisitos que establece la Ley para recibir estos beneficios) abre nuevas posibilidades de desarrollo y crecimiento del mercado de carreras vespertinas, escenario frente al cual nuestra casa debe estar preparada.

V. ANEXOS

ENCUESTA PREFERENCIAS INSTITUCIONES Y CARRERAS VESPERTINAS

Antecedentes Generales

1. Edad:
2. Sexo: M ___ F ___
3. Situación laboral:
Trabajando ___ Desempleado ___ Dedicado solo a estudios ___
3.1 (Solo para quienes trabajan) Jornada:
Completa ___ Media ___ Flexible ___
4. Nombre de la institución en la que estudia:
5. Nombre de la carrera:
6. Duración de la carrera (en semestres):

Antecedentes sobre la institución en la que estudias:

1. ¿Por qué te matriculaste en esta institución?
 - a. Por el acceso a becas y créditos SI NO
 - b. Por recomendación SI NO
 - c. Por su ubicación SI NO
 - d. Por su prestigio y calidad SI NO
 - e. Por sus aranceles bajos SI NO

- f. Por su infraestructura y equipamiento SI NO
- g. Porque está acreditada SI NO
- h. Otra razón

2. ¿Qué destacas de la institución en la que estudias?
 - a. La calidad de sus profesores SI NO
 - b. Su infraestructura y equipamiento SI NO
 - c. La buena gestión SI NO
 - d. Los beneficios SI NO
 - e. Su prestigio SI NO
 - f. Otra

3. ¿Qué nota le colocas a los siguientes servicios que te ofrece tu institución? (Entre 1 y 7; si no existe marcar con 0)

- Atención administrativa de la carrera
- Atención de la autoridad académica (director o jefe de carrera)
- Fotocopiadora
- Cafetería
- Laboratorios de computación
- Calidad de las salas
- Otra

4. En general, ¿Qué tan satisfecho(a) te sientes con la institución en la que estudias? (Marca una opción)

- a. Muy satisfecho/a
- b. Satisfecho/a
- c. Medianamente satisfecho/a
- d. Poco satisfecho/a
- e. Insatisfecho/a

5. ¿Cómo financia tu carrera?

- a. Con CAE SI NO
- b. Con crédito bancario directo SI NO
- c. Con una beca del MINEDUC SI NO
- d. Con aportes de la empresa en la que trabajo
SI NO
- e. Con recursos personales y/o familiares SI
NO
- f. Otra

6. ¿Hay alguna razón por la cual te cambiarías de institución?

- a. No
- b. Sí . ¿Qué razón?

Antecedente sobre la carrera que estudias:

7. ¿Por qué elegiste esta carrera?

- a. Por su buen campo profesional y nivel de remuneración SI NO
- b. Es lo que más te gusta SI NO
- c. Porque es continuidad de lo que estudié antes
SI NO

d. Porque conozco personas que la estudian o la estudiaron SI NO

e. Porque es la carrera que puedo pagar SI NO

f. Por obligaciones familiares SI NO

g. Porque está acreditada SI NO

h. Por incorporarme pronto al trabajo con un título
SI NO

i. Porque tiene un programa especial más breve SI
NO

8. ¿Te sientes satisfecho con la carrera? (marque una opción):

- a. Muy satisfecho/a Satisfecho/a
- b. Medianamente satisfecho/a
- c. Poco satisfecho/a
- d. Insatisfecho/a

9. ¿Qué has pensado hacer cuando termines la carrera?

- a. Trabajar inmediatamente SI NO
- b. Estudiar otra carrera distinta SI NO
(en caso de SI) ¿Cuál?
- c. Estudiar otra carrera similar SI NO
(en caso de SI)
¿Cuál?

MUCHAS GRACIAS POR TU TIEMPO Y
COLABORACIÓN



► ESTUDIOS DGAI

► SERIE INFORMES ANUALES

Título	2013	2014	2015	2016
Empleabilidad de los titulados de la UTEM	✓	✓	✓	
Informe de admisión UTEM			✓	
Perfil estudiantes de primer año		✓	✓	✓
Evaluación de factores de selección en la admisión	✓	✓	✓	✓
Resultados encuesta a estudiantes desertores de primer año		✓	✓	✓
Benchmark de indicadores principales	✓	✓	✓	✓

► SERIE PUBLICACIONES

Bases para la definición de la oferta de carreras vespertinas	2012
Retención de estudiantes. Situación interna y revisión de estrategias	2012
Observatorio de Egresados. Encuesta de expectativas de formación continua	2013
Propuesta implementación de la estrategia de formación continua	2013
Análisis económico-financiero del Centro de Cartografía Táctil	2014
Antecedentes para la apertura de nuevas carreras régimen diurno	2014
Principales tendencias en educación superior en países OCDE	2014
Causas de la titulación inoportuna en carreras de FING	2015
Diagnóstico para la proyección de la oferta académica institucional	2015
Caracterización de los académicos de la UTEM	2015
Vida universitaria y espacialidad de los estudiantes de la UTEM	2015
Documento de presentación del Sistema de Monitoreo de Estudiantes y Titulados (SMET-UTEM)	2016
Resultados encuesta impacto Modelo Educativo UTEM	2016



Dirección General de Análisis Institucional y
Desarrollo Estratégico (DGAI)
Universidad Tecnológica Metropolitana
analisis.institucional@utem.cl
www.utem.cl
Dieciocho #161, Santiago



ACREDITADA
3 AÑOS

- GESTIÓN INSTITUCIONAL
 - DOCENCIA DE PREGRADO
 - VINCULACIÓN CON EL MEDIO
- DICIEMBRE 2013 - DICIEMBRE 2016